

# MATCO TOOLS



MODEL: **MABBR2** 0.2mm nozzle size with 2cc gravity cup  
**MABCR2** 0.2mm nozzle size with 8cc gravity cup  
**MABCR3** 0.3mm nozzle size with 8cc gravity cup

Product Type:

## DUAL ACTION AIR BRUSH

### Proper Use of the Tool

Do not use the tool outside its design intent. Never modify the tool for any other purpose than its intended function.



## Safety Precaution

### Caution: To help prevent personal injury

- Normal use of this product is likely to expose the user to dust and/ or microscopic particles containing chemicals known to the state of California to cause cancer, birth defects or other reproductive harm. Always wear appropriate safety equipment and clothing when using this product. Study, understand and follow all instructions provided with this product.
- Always wear ANSI approved goggles when using this product
- Always use the correct accessories for the job that you are performing.
- Always work in a clear, safe, well-lit, organized and properly equipped area.
- NEVER begin repairs without ensuring that vehicle is in secure position and will not move during repair.

### Product Information:

- Gravity-fed air brushes feature a unique 0.2mm (or 0.3mm) needle and nozzle combination that allows very fine and detail spraying
- All Air Brushes have pattern and material (dual action) adjustments
- Comes with a 2cc or 8cc cup that is designed for easy clean up and allows for efficient paint flow
- Ideal for automotive, artistic, nail and beauty applications, spraying on watercolors, heavier acrylics and textile colors
- All Air Brushes come with a hose

# MATCO TOOLS



www.matcotools.com

### 1 YEAR LIMITED WARRANTY

The manufacturer warrants this product to the original user against defective material or workmanship for a period of 1 year from the date of purchase.

The manufacturer reserves the right to determine whether the part or parts failed because of defective material, workmanship or other causes. Failures caused by accident, alteration, or misuse are not covered by this warranty.

The manufacturer, at its discretion, will repair or replace product covered under this warranty free of charge. Repairs or replacements of products covered under this warranty are warranted for the remainder of the original warranty period.

The manufacturer or its authorized service representatives must perform all warranty repairs. Any repair to the product by unauthorized service representatives voids this warranty. The rights under this warranty are limited to the original user and may not be transferred to subsequent owners.

The warranty is in lieu of all other warranties, expressed or implied, including warranties of merchantability and fitness for a particular purpose. Some states do not allow the exclusion or limitations of incidental or consequential damages, so the above limitations may not apply to you.



### WARNING



#### Unpacking

When unpacking, check the parts diagram and part number listing on page 4 to make sure all parts are included. If any parts are missing or damage, please call your distributor immediately.

#### Important

Read these instructions carefully before installing, operating, servicing or repairing this tool. Keep these instructions in a safe accessible place.



## DUAL ACTION AIR BRUSH



## GETTING STARTED

### Compressor

Choose a compressor suitable for use with air brushes, a compressor that can achieve 50 psi (3.45 BAR) should be ideal for achieving all of the potential built into Matco's Air Brushes: MABCR2, MABCR3 and MABBR2. A good starting pressure of approximately 30-35 psi (2.07-2.45 BAR) may be suitable for providing high-paint flow for background spray and at the same time offering very controllable fine line detail performance.

## ASSEMBLY AND PRE-TESTING

1. Attach the air hoses to the compressor and to the air brush. (Use the adapter provided, if necessary.)
2. Adjust the air pressure between 30 and 45 psi (2.07 and 3.1 BAR). NEVER EXCEED 98 psi (6.76 BAR).
3. Check for leaking air from the compressor and hoses.
4. Place several drops of cleaner into the cup.
5. Point the air brush away from yourself.
6. Press down on the main lever #6; this allows air flow through the air brush.
7. Pull back on the main lever to open the nozzle of the air brush and rinse out any residual paint.

## GENERAL OPERATION

### Line set up spray

1. Depress the main lever #6 to start the air flow.
2. Position the air brush close to the surface 1/8 – 1/2" (3-12mm) for fine line width; position the air brush away from the surface 5/8 – 6" (16-150mm) for wide line and background spraying.
3. Vary the amount of paint flow by maneuvering the main lever position.

### Stippling

Matco's airbrushes are made to produce a wide variety of stippling textures. Increase the distance between the airbrush and the painted surface to control the lines width. Increasing the air pressure will affect the spray width as well. The maximum useable line width is approximately 2 1/4" (57mm). A very narrow line can be produced by carefully removing the needle cap #1 and by moving the airbrush closer to the surface.

### ⚠ CAUTION ⚠

*The needle and nozzle are extremely delicate. Even a slight bend on the tip of the needle can have negative effects on the spray pattern.*

Lower air pressure will give you coarse stipple where as higher air pressure will provide a fine stipple effect. Paint thickness will also affect the stipple texture.

## Air Pressure

Working pressure will generally vary depending on what kind of work is being done, as well as what textures might be desired. The thickness of the paint and your various desired characteristics will also affect your choice of pressures. As a general rule, larger amounts or thicker paints will be sprayed with higher pressures. A good starting pressure of 35 psi (2.41 BAR) is recommended in order to take full advantage of Matco's air brushes.

## Paint Preparation

Proper paint preparation, including thinning with an appropriate solvent and filtering with a fine nylon mesh is important. It is best to prepare paint relatively thin and make more passes across the work as needed to achieve the desired result. This will improve the work quality, as well as decrease clean up time spent on your air brush.

## Safety Tips

- Always use your air brush in a well ventilated area.
- Use the appropriate protection gear, e.g. respirator and goggles, to safely filter out paint vapors and to prevent paint contact with eyes.
- Never use air pressures that exceed the airbrushes limits 98 psi (6.76 BAR).
- Do not spray solvent-based (flammable) paints near fire hazards.

## MAINTENANCE

### Cleaning the Airbrush between Colors

1. Pour out any unused color from the cup.
2. Rinse the cup with the appropriate cleaner.
3. Spray cleaner until the spray becomes clear.
4. Add the next color to the cup.
5. Repeat cleaning procedure when finished.

### Before/After Each Session (or Anytime Air Brush is Clogged)

Spray water, or the appropriate paint cleaner through the air brush to make sure the air brush is working properly. If necessary, follow the instructions on the next page to clean the needle. Cleaning the airbrush in this manner helps clean the paint passage, the nozzle and the needle thoroughly. In very rare occasions, the nozzle #3 must be removed during cleaning or maintenance. Please be extra cautious and use the tool provided when performing this action.

### Cleaning the Needle

1. Remove the handle #16-1 and loosen the needle lock screw #15.
2. Pull the needle #8 out carefully.
3. Wipe clean the needle tip using a soft cloth dampened with solvent.
4. Insert the needle back to the air brush through the main lever #6 and especially through the needle packing screw #10. (DO NOT use brute force in this procedure.)
5. Hand-tighten the needle lock screw and the handle.
6. Test the trigger mechanism for smooth needle movement.
7. Periodically, you may need to lubricate the needle and the main lever with a small amount of **Vaseline**. (NOTE: Excess lubrication might cause clogging at the needle tip and the nozzle #3.)



## TROUBLE SHOOTING PROCEDURES

Symptom	Problem	Solution
Bubbles in color cup or bottle	Loose needle packing screw or damaged needle packing	Re-tighten #10 with a mini flat screwdriver; replace #9 if it is worn out
	Improper nozzle and body connection	Check #3 to reseal with the provided tool
	Broken or damaged nozzle	Check #3 for replacement
Double Line / Not Spraying / Skipping / Spattering	Clogged needle tip	See cleaning the needle
	Dirty air brush	See cleaning the airbrush between colors See cleaning the needle
	Clogged nozzle tip	Check #3 and clean with toothpick
	Bent needle	Check #8 for replacement
	Broken or damaged nozzle	Check #3 for replacement
	Loose needle lock screw	Gently tighten #15 with fingers
	Improper air pressure	See compressor instructions to set appropriate pressure
	Paint too thick	See paint preparation
	Dried out air valve packing O-ring	Lubricate #19A/C in air valve assembly with Vaseline



### Safety Precaution

**Caution:** To help prevent personal injury

- Normal use of this product is likely to expose the user to dust and/ or microscopic particles containing chemicals known to the state of California to cause cancer, birth defects or other reproductive harm. Always wear appropriate safety equipment and clothing when using this product. Study, understand and follow all instructions provided with this product.
- Always wear ANSI approved goggles when using this product
- Always use the correct accessories for the job that you are performing.
- Always work in a clear, safe, well-lit, organized and properly equipped area.
- NEVER begin repairs without ensuring that vehicle is in secure position and will not move during repair.

Vaseline can be used for lubrication



**DUAL ACTION  
AIR BRUSH**



## Utilisation Prévue

Utiliser uniquement cet outil pour l'usage pour lequel il a été conçu.  
Ne jamais modifier l'outil pour un but autre que sa fonction d'origine prévue.



## Mesure de Sécurité

### Mise en garde : Pour aider à prévenir les blessures

- L'utilisation normale de ce produit pourrait exposer l'utilisateur à de la poussière et/ou des particules microscopiques contenant des produits chimiques que l'État de la Californie a reconnu comme étant une cause de cancer, de déficience congénitale et d'autres effets nocifs sur le système reproductif. Toujours porter un équipement et des vêtements sécuritaires appropriés en utilisant ce produit. Étudier, comprendre et suivre toutes les instructions fournies avec ce produit.
- Toujours porter des lunettes à coques approuvées par l'ANSI lorsque vous utilisez ce produit.
- Toujours utiliser les accessoires adéquats pour le travail que vous effectuez.
- Toujours travailler dans un environnement propre, sécuritaire, bien éclairé, organisé et suffisamment équipé.
- **NE JAMAIS** commencer les réparations sans d'abord vous être assuré que le véhicule est en position sécurisée et ne bougera pas lors de la réparation.

## INFORMATIONS PRODUIT:

- Aérographe alimenté par différence de niveau possédant une combinaison unique aiguille et buse de 0,2 mm (ou 0,3 mm) permettant une pulvérisation très précise et détaillée
- Tous les aérographes permettent un réglage du motif et du matériel (double action).
- Fourni avec un réservoir de 2cl ou 8cl conçu pour un nettoyage aisé et un écoulement facile de la peinture.
- Idéal pour les applications sur automobiles, artistiques, sur ongles et de beauté, permettant la pulvérisation d'aquarelles, d'acryliques ou d'encre pour tissu.
- Tous les aérographes sont fournis avec un tuyau.



## 1 ANNÉE DE GARANTIE LIMITÉE

Le fabricant garantit à l'acheteur initial que ce produit est exempt de tout vice de matériau et de fabrication pendant une période de une année suivant la date de l'achat.

Le fabricant se réserve le droit de déterminer si la pièce ou les pièces défectueuses sont imputables à un matériau défectueux, à un défaut de fabrication ou à d'autres causes. Les défaillances causées par un accident, une modification ou une utilisation incorrecte ne sont pas couvertes par la présente garantie.

Le fabricant, à sa seule discrétion, réparera ou remplacera sans frais les produits couverts par cette garantie. Les réparations ou les remplacements de produits couverts par cette garantie sont garantis pour le reste de la période de garantie initiale.

Le fabricant ou ses représentants de service autorisés doivent exécuter les réparations sous garantie. Toute réparation du produit effectuée par un représentant de service non-autorisé annulera cette garantie. Les droits couverts par cette garantie sont limités à l'acheteur initial et ne peuvent être transférés aux propriétaires subséquents.

Cette garantie remplace toutes autres garanties, expresses ou implicites, incluant les garanties de valeur marchande ou d'adaptation à un usage particulier. Certains États ou provinces ne permettent pas d'exclure ou de limiter les dommages consécutifs ou indirects, donc les limitations ci-dessus pourraient ne pas s'appliquer.



## AVERTISSEMENT



## Déballage

Lors du déballage, vérifier que les pièces contenues dans le schéma et la liste des numéros de pièces de la page 4 sont toutes incluses. Si une pièce est manquante ou abîmée, veuillez appeler immédiatement votre distributeur.

## Important

Lire ces instructions attentivement avant d'installer, d'utiliser, d'entretenir et de réparer cet outil. Conserver ces instructions dans un endroit sécuritaire et accessible.



**AÉROGRAPHE  
DOUBLE ACTION**



### POUR COMMENCER

#### Compresseur

Choisissez un compresseur compatible avec l'utilisation d'aéroglyphes, un compresseur capable de 50 psi (3,45 BAR) devrait être idéal pour réaliser le plein potentiel des Aéroglyphes Matco : MABCR2, MABCR3 et MABBR2. Une bonne pression de démarrage d'environ 30-35 psi (2,07-2,45 BAR) peut convenir pour fournir un débit important de peinture pour pulvériser un arrière-plan tout en offrant une performance très facilement contrôlable pour les menus détails à la ligne.

### ASSEMBLAGE ET PRE-TEST

1. Attachez le tuyau au compresseur et à l'aéroglyphe. (Utilisez le convertisseur fourni si nécessaire.)
2. Réglez la pression d'air entre 30 et 45 psi (2,07 et 3,1 BAR). NE DÉPASSEZ JAMAIS 98 psi (6,76 BAR).
3. Vérifiez qu'il n'y a pas de fuite d'air au niveau du tuyau et du compresseur.
4. Mettez plusieurs gouttes de nettoyant dans le réservoir.
5. Pointez l'aéroglyphe dans une direction opposée à vous.
6. Appuyez sur le levier principal #6 ; cela permet à l'air de passer par l'aéroglyphe.
7. Tirez sur le levier principal pour ouvrir la buse de l'aéroglyphe et rincer tout reste de peinture.

### UTILISATION GÉNÉRALE

#### Pulvérisation par Ligne

1. Appuyez sur le levier principal #6 pour commencer à faire passer l'air.
2. Placez l'aéroglyphe près de la surface à 1/8 – 1/2" (3-12mm) pour des lignes fines ; placez l'aéroglyphe plus loin de la surface à 5/8 – 6" (16-150mm) pour des lignes plus épaisses et la pulvérisation de l'arrière-plan.
3. Modifiez la quantité de peinture en manœuvrant la position du levier principal.

#### Pointillés

Vous pouvez vous servir des aéroglyphes de Matco pour produire une grande variété de textures pointillées. Augmentez la distance entre l'aéroglyphe et la surface à peindre pour contrôler la largeur des lignes. Augmenter la pression de l'air influera également sur la largeur de la pulvérisation. La largeur de ligne maximale utilisable est d'environ 2 1/4" (57mm). Une ligne très étroite peut être produite en retirant délicatement le capuchon #1 de l'aiguille et en plaçant l'aéroglyphe plus près de la surface.

### ▲ ATTENTION ▲

*L'aiguille et la buse sont très délicates. Tordre, ne serait-ce que légèrement, la pointe de l'aiguille peut avoir des conséquences négatives sur le motif de pulvérisation.*

Une pression d'air plus faible vous donnera des pointillés plus grossiers tandis qu'une pression plus élevée offrira un effet pointillé plus fin. L'épaisseur de la peinture affectera également la texture des pointillés.

### Pression de l'Air

La pression de travail variera généralement selon le type de travail à effectuer et les textures souhaitées. L'épaisseur de la peinture et les différentes caractéristiques que vous souhaitez affecteront également votre choix de pressions. En règle générale, une plus grande quantité ou des peintures plus épaisses seront pulvérisées avec des pressions plus élevées. Une bonne pression de départ de 35 psi (2,41 BAR) est recommandée pour se servir au mieux des aéroglyphes de Matco.

### Préparation de la Peinture

Une préparation adéquate de la peinture, y compris dilution avec un diluant approprié et filtrage avec un fin filet de nylon, est importante. Il vaut mieux préparer une peinture assez fluide et passer plusieurs couches sur l'œuvre comme nécessaire pour obtenir le résultat souhaité. Cela améliorera la qualité du travail et diminuera le temps passé à nettoyer votre aéroglyphe.

### Conseils de Sécurité

- Utilisez votre aéroglyphe dans un local bien ventilé.
- Utilisez un équipement de protection approprié: par ex. respirateur et lunettes pour filtrer efficacement les vapeurs de peinture et éviter que la peinture n'entre en contact avec les yeux.
- N'utilisez jamais une pression d'air qui dépasse la limite des aéroglyphes de 98 psi (6,76 BAR).
- Ne vaporisez pas de peinture à base de solvant (inflammable) dans des endroits présentant un risque d'incendie.

### ENTRETIEN

#### Nettoyer l'Aéroglyphe entre les Couleurs

1. Videz du réservoir tout reste de couleur inutilisée.
2. Rincez le réservoir avec le nettoyant approprié.
3. Vaporisez du nettoyant jusqu'à ce que vaporisation devienne incolore.
4. Versez la couleur suivante dans le réservoir.
5. Répétez la procédure de nettoyage quand vous avez terminé.

#### Avant/Après Chaque Session (ou quand l'Aéroglyphe est Bouché)

Vaporisez de l'eau ou un solvant approprié pour la peinture au travers de l'aéroglyphe pour vérifier que l'aéroglyphe fonctionne correctement. Si nécessaire, suivez les instructions page suivante pour nettoyer l'aiguille.

Nettoyer l'aéroglyphe de cette manière permet de nettoyer complètement le passage de la peinture, la buse et l'aiguille.

Dans de très rares occasions, la buse #3 doit être enlevée pendant le nettoyage ou l'entretien. Faites extrêmement attention et utilisez l'outil fourni quand vous effectuez cette action.

#### Nettoyer l'Aiguille

1. Retirez la poignée #16-1 et desserrez la vis #15 de serrage de l'aiguille.
2. Retirez délicatement l'aiguille #8.
3. Essuyez la pointe de l'aiguille avec un chiffon doux imbibé de solvant.
4. Insérez à nouveau l'aiguille dans l'aéroglyphe par le levier principal #6 et particulièrement dans la vis #10 d'assemblage de l'aiguille. (NE forcez SURTOUT PAS durant cette procédure.)
5. Serrez à la main le vis de serrage de l'aiguille et la poignée.
6. Testez le mécanisme de gâchette pour vérifier le mouvement sans encombre de l'aiguille.
7. De temps à autres, vous pourriez avoir besoin de lubrifier l'aiguille et le levier principal avec une petite quantité de **Vaseline**. (REMARQUE : Une lubrification trop importante peut causer un bouchon à la pointe de l'aiguille et à la buse #3.)



## PROCEDURES DE DEPANNAGE

Symptôme	Problème	Solution
Bulles dans le réservoir de couleur ou la bouteille	Verrou de tenue de l'aiguille desserré ou assemblage de l'aiguille endommagé	Resserrez la vis #10 avec un petit tournevis plat; remplacez le #9 s'il est usé
	Mauvaise connexion entre la buse et le corps	Vérifiez le #3 et remettez-le en place si nécessaire avec l'outil fourni
	Buse casée ou abîmée	Vérifiez le #3 et remplacez
Lignes double / Pas de pulvérisation / Trous / Taches	Pointe de l'aiguille bouchée	Cf. Nettoyer l'aiguille
	Aérogaphe sale	Cf. Nettoyer l'aérogaphe entre les couleurs Cf. Nettoyer l'aiguille
	Pointe de la buse bouchée	Vérifiez #3 et nettoyez avec un cure-dent
	Aiguille tordue	Vérifiez le #8 et remplacez
	Buse cassée ou abîmée	Vérifiez le #3 et remplacez
	Vis de serrage de l'aiguille desserrée	Serrez doucement la vis #15 avec les doigts
	Pression de l'air inadaptée	Consultez le manuel du compresseur pour régler une pression adaptée
	Peinture trop épaisse	Cf. Préparation de la peinture
	Rondelle en O de la valve d'air desséchée	Lubrifiez le No #19A/C dans l'assemblage de la valve d'air avec de la Vaseline

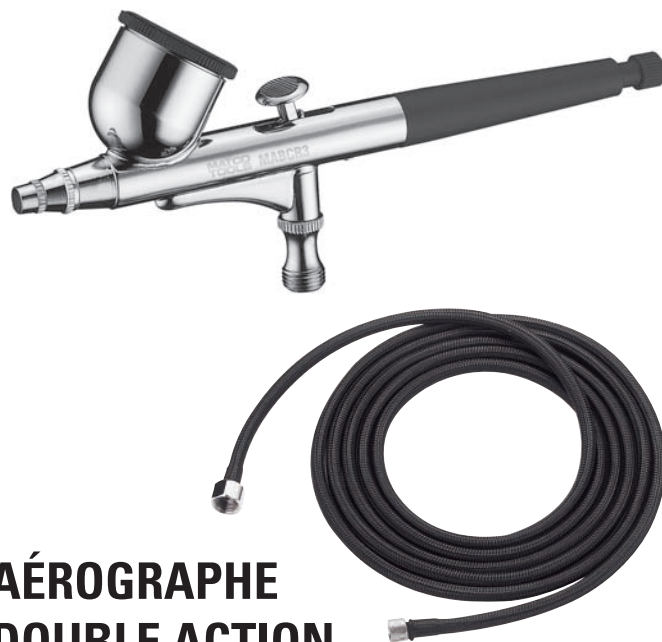


### Mesure de Sécurité

#### Mise en garde : Pour aider à prévenir les blessures

- L'utilisation normale de ce produit pourrait exposer l'utilisateur à de la poussière et/ou des particules microscopiques contenant des produits chimiques que l'État de la Californie a reconnu comme étant une cause de cancer, de déficience congénitale et d'autres effets nocifs sur le système reproductif. Toujours porter un équipement et des vêtements sécuritaires appropriés en utilisant ce produit. Étudier, comprendre et suivre toutes les instructions fournies avec ce produit.
- Toujours porter des lunettes à coques approuvées par l'ANSI lorsque vous utilisez ce produit.
- Toujours utiliser les accessoires adéquats pour le travail que vous effectuez.
- Toujours travailler dans un environnement propre, sécuritaire, bien éclairé, organisé et suffisamment équipé.
- **NE JAMAIS** commencer les réparations sans d'abord vous être assuré que le véhicule est en position sécurisée et ne bougera pas lors de la réparation.

**Il est possible d'utiliser de la vaseline pour lubrifier**



**AÉROGRAPHE  
DOUBLE ACTION**

**MATCO  
TOOLS**

MODELO: **MABBR2** 0.2mm Tamaño de Boquilla con 2cc Cup  
**MABCR2** 0.2mm Tamaño de Boquilla con 8cc Cup  
**MABCR3** 0.3mm Tamaño de Boquilla con 8cc Cup

Tipo de producto:

**AIRE CEPILLO DE DOBLE ACCIÓN**

## Uso Previsto de la Herramienta

Use esta herramienta exclusivamente para el fin que fue diseñada. Nunca modifique la herramienta por cualquier otro motivo que no sea la función programada.



## Advertencias de Seguridad

### Precaución: Para ayudar a evitar lesiones a las personas

- El uso normal de esta herramienta puede exponer al usuario al polvo o a partículas microscópicas que contienen sustancias químicas que se conocen en el estado de California por causar cáncer, defectos del nacimiento u otros daños reproductivos. Siempre use equipo y ropa de seguridad adecuados para trabajar con esta herramienta. Lea, comprenda y siga todas las instrucciones incluidas con esta herramienta.
- Siempre use guantes del tipo aprobado por la ANSI para trabajar con esta herramienta.
- Siempre usar los correctos accesorios para el trabajo que Ud. está realizando.
- Trabaje siempre en un área limpia, segura, bien iluminada, organizada y equipada adecuadamente.
- **NUNCA** empiece reparaciones sin estar seguro de que el vehículo esté en posición segura y que no se mueva durante la reparación.

## INFORMACIÓN DEL PRODUCTO:

- Gravity-fed aire cepillos característica es única 0.2mm (o 0,3 mm) aguja y boquilla combinación que permite muy fino y el detalle de pulverización
- Todos Aire Cepillos han patrón y material (doble acción) ajustes
- Viene con una copa de 2cc o 8cc que se ha diseñado para facilitar la limpieza y permite flujo eficiente para la pintura
- Ideal para el automóvil, la artística, la uñas y belleza de aplicaciones, la pulverización de acuarelas, más pesados acrílicos y textiles colores
- Todos Aire Cepillos vienen con una manguera

**MATCO  
TOOLS**

www.matcotools.com



## GARANTÍA LIMITADA DE UN AÑO

El fabricante garantiza este producto al usuario original contra defectos de materiales o de mano de obra durante un período de un año a partir de la fecha de compra.

El fabricante se reserva el derecho a determinar si una pieza o piezas fallaron debido a material defectuoso, mano de obra, o por otras causas. Esta garantía no cubre fallas causadas por accidentes, alteraciones o uso indebido.

El fabricante, a su entera discreción, reparará o reemplazará los productos cubiertos por esta garantía sin costo alguno. Las reparaciones o reemplazos de productos cubiertos por esta garantía quedan garantizados durante el resto del periodo original de garantía.

El fabricante o sus representantes autorizados de servicio deben llevar a cabo todas las reparaciones de garantía. Toda reparación hecha al producto por representantes de servicio no autorizados invalida la presente garantía. Los derechos que ampara esta garantía están limitados al usuario original y no se pueden transferir a dueños posteriores.

Esta garantía reemplaza a todas las demás garantías expresas o implícitas, incluyendo garantías de comercialización e idoneidad para un propósito particular. Algunos estados no permiten la exclusión o limitaciones de daños incidentales o imprevistos, de manera que las limitaciones mencionadas anteriormente pueden no ser aplicables en su caso.



## ADVERTENCIA



## Desempacado

Cuando desempaque el producto, revise el diagrama y la lista de piezas en página 4 para verificar que se hayan enviado todas las piezas. De perder piezas o tener piezas dañadas, favor llamar a su distribuidor inmediatamente.

## Importante

Lea las instrucciones detenidamente antes de instalar, operar, dar servicio o reparar esta herramienta. Guarde estas instrucciones en un lugar seguro y accesible.

**AIRE CEPILLO  
DE DOBLE ACCIÓN**



## CONSEGUIR COMIENZO

### Compresor

Elige un compresor adecuado para su uso con aire cepillos, un compresor que puede alcanzar el 50 psi (3,45 bar), debe ser ideal para lograr el potencial de todos los construidos en Matco del Aire Cepillos: MABCR2, MABCR3 y MABBR2. Una buena comienzo presión aproximadamente de 30-35 psi (2,07-2,45 BAR) pueden ser adecuadas para la prestación de alto pintado flujo para fondo de pintura en aerosol y, al mismo tiempo que ofrece muy manda fino línea detalle rendimiento.

## ASAMBLEA Y PRE-PRUEBAS

1. Attach las mangueras de aire para el compresor y a la aire cepillo. (Utilice el adaptador proporcionando, si es necesario.)
2. Ajuste la presión de aire entre 30 y 45 psi (2,07 y 3,1 BAR). NUNCA EXCEDA del 98 psi (6,76 BAR).
3. Inspecciona Control para salirse de aire del compresor y mangueras.
4. Colocar varias gotas de limpia en la copa.
5. Apunté la aire cepillo fuera de ti mismo.
6. Pulse a la principal palanca #6; esto permite el flujo de aire a través del aire cepillo.
7. Tire la principal palanca vuelta para abrir la boquilla de la aire cepillo y enjuagar cualquier residual de la pintura.

## OPERACIÓN GENERAL

### Línea Configura Rocíar

1. Deprimir la principal palanca #6 para iniciar el flujo de aire.
2. Posición la aire cepillo cerca de la superficie de 1/8 - 1/2" (3-12mm) para la anchura de la línea fina; posición de la aire cepillo fuera de la superficie de 5/8 - 6" (16-150mm) para anchura de línea Y los fundo de pulverización.
3. Variar la cantidad de flujo de pintura por manoeuvre la principal palanca posición.

### Stippling

Matco de aerógrafos son realizados para producir una amplia variedad de texturas stippling. Aumentar la distancia entre el aerógrafo y la superficie pintada para controlar el ancho de las líneas. El aumento de la presión de aire afectará a la fumigación de ancho también. El máximo utilizable la anchura de la línea es de aproximadamente 2 1/4" (57mm). Una línea muy estrecha puede ser producido por la eliminación de la cuidadosamente la aguja #1 y moviendo el aerógrafo más cerca de la superficie.

### ▲ PRECAUCIÓN ▲

**La aguja y boquilla son extremadamente delicado. Incluso una ligera curvatura en la punta de la aguja puede tener efectos negativos sobre el patrón de pulverización.**

Bajo la presión de aire le dará gruesas stipple donde como altas la presión del aire será una multa stipple efecto. Paint espesor también afecta a la stipple textura .

## Presión del Aire

Presión de trabajo por lo general varían dependiendo de la tipo de trabajo que se está haciendo, así como lo que podrían ser las texturas deseadas. El espesor de la pintura y sus diversas deseado características que afectará también a las presiones de su elección. Como norma general, las cantidades más grandes o más gruesas las pinturas se rocío con presiones más altas. Una buena iniciando de presión de 35 psi (2,41 bar), se recomienda, a fin de sacar el máximo provecho de Matco del aire cepillos.

## Pintura Preparación

La correcta preparación de pintura, incluyendo adelgazamiento con un disolvente apropiado y filtrado con una mesh fina de nylon es importante. Es mejor preparar la pintura relativamente delgados y hacer más pases de todo el trabajo que sea necesario para lograr el resultado deseado. Esto mejorará la calidad del trabajo, así como la disminución limpiar el tiempo dedicado a su aire cepillo.

## Consejos de Seguridad

- Siempre usar su aire cepillo en una área bien ventilada.
- Use el equipo de protección adecuado, por ejemplo, Respirador y gafas, en condiciones de seguridad para filtrar los vapores de la pintura y evitar contacto con los ojos.
- Nunca uso de las presiones de aire que exceden los límites de aerógrafos 98 psi (6,76 BAR).
- No rocío con base de disolvente (inflamables), las pinturas cerca de los riesgos de incendio.

## MANTENIMIENTO

### Limpieza del Aerógrafo entre Colores

1. Tire cualquier no utilizados color de la copa.
2. Aclarado la copa con las más limpias.
3. Rocío limpia hasta que el aerosol se convierte en claro.
4. Sumar el siguiente color a la copa.
5. Repetir procedimiento de limpieza cuando haya terminado.

### Antes / Después de cada Sesión (o Cualquier hora Aire Cepillo es obstruida)

Rocío el agua, o la adecuada pintura limpiador a través del aire cepillo para asegurarse que la aire cepillo funciona correctamente. Si es necesario, siga las instrucciones de la página siguiente para limpiar la aguja. Limpieza del aerógrafo de esta manera ayuda a limpiar la pintura de paso, la boquilla y la aguja completamente. En muy raras ocasiones, la boquilla #3 deben ser removidos durante la limpieza o el mantenimiento. Por favor, tenga un extra cuidado y uso de la proporcionado herramienta cuando rendimiento que esta acción.

### Limpieza de la Aguja

1. Remover el mango #16-1 y suelto el tornillo de bloqueo de aguja # 15.
2. Tire la aguja #8 fuera cuidadosamente.
3. Borra limpiar la punta de la aguja utilizando un paño suave humedecen con disolvente.
4. Insertar la aguja vuelta a la aire cepillo a través de la principal palanca #6 y especialmente a través de la aguja de embalaje tornillo #10. (NO use la fuerza bruta en este procedimiento.)
5. Mano a apretar el tornillo de bloqueo de aguja y el mango.
6. Examen el disparador mecanismo de activación para el buen movimiento de la aguja.
7. Periódico.puede que sea necesario para lubricar la aguja y la palanca principal con una pequeña cantidad de **Vaselina**. (NOTA: El exceso de lubricación puede causar obstrucción en la punta de la aguja y la boquilla #3.)





## LOS PROCEDIMIENTOS DE RESOLUCION DE PROBLEMAS

Síntoma	Problema	Solución
Burbujas en copa de color o botella	Suelto aguja embalaje tornillo o aguja de embalaje dañado	Vuelva a apretar #10 con un mini llano tornillo; sustituir #9 si es desgastado
	Impropio de boquilla y el cuerpo de conexión	Control #3 a reconfigurar con la herramienta proporcionada
	Arruinado o dañados boquilla	Control #3 para la sustitución
Doble línea / No pulverización / Saltarse / Salpicando	Obstruida punta de la aguja	Véase la limpieza de la aguja
	Sucio de aire	Véase la limpieza aerógrafo entre colores Véase la limpieza de la aguja
	Obstruida punta de la aguja	Control #3, limpio y con palillo
	Torcido aguja	Control #8 para la sustitución
	Arruinado o dañados boquilla	Control #3 para la sustitución
	Suelto aguja de tornillo de bloqueo	Apriete suavemente #15 con los dedos
	Impropio presión de aire	Ver compresor instrucciones para configurar la presión adecuada
	Pintado demasiado grueso	Véase la preparación de pintura
Secados válvula de aire envasado 0-anillo	Lubrique #19A/C en el aire con la válvula de vaselina	



### Advertencias de Seguridad

**Precaución: Para ayudar a evitar lesiones a las personas**

- El uso normal de esta herramienta puede exponer al usuario al polvo o a partículas microscópicas que contienen sustancias químicas que se conocen en el estado de California por causar cáncer, defectos del nacimiento u otros daños reproductivos. Siempre use equipo y ropa de seguridad adecuados para trabajar con esta herramienta. Lea, comprenda y siga todas las instrucciones incluidas con esta herramienta.
- Siempre use guantes del tipo aprobado por la ANSI para trabajar con esta herramienta.
- Siempre usar los correctos accesorios para el trabajo que Ud. está realizando.
- Trabaje siempre en un área limpia, segura, bien iluminada, organizada y equipada adecuadamente.
- NUNCA empiece reparaciones sin estar seguro de que el vehículo esté en posición segura y que no se mueva durante la reparación.

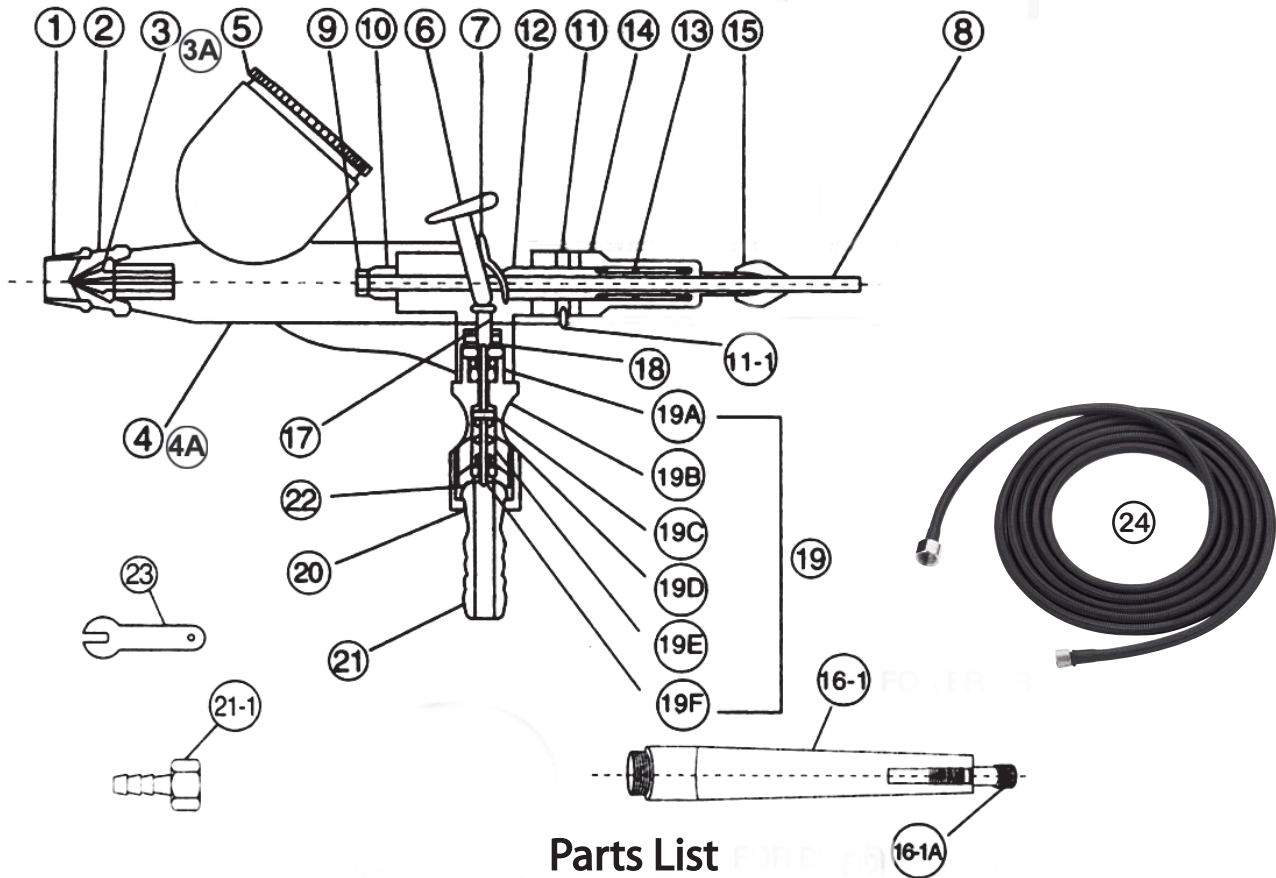
**La vaselina se puede usar como lubricante**



**AIRE CEPILLO DE DOBLE ACCIÓN**



### PARTS BREAKDOWN



### Parts List

Part No.	Description	Qty.
MABCR-1*	Needle Valve Cover	1
MABCR-2*	Air Cap	1
MABCR-3*	0.2mm Fluid Nozzle	1
MABCR-3A*	0.3mm Fluid Nozzle	1
MABBR-4	Body with 2cc Cup	1
MABCR-4A	Body with 8cc Cup	1
MABCR-5	Lid (Lid not available for MABBR2)	1
MABCR-6	Push Button	1
MABCR-7	Push Button Guide	1
MABCR-8*	Fluid Needle	1
MABCR-9	Packing	1
MABCR-10	Needle Packing Screw	1
MABCR-11	Guide Valve	1
MABCR-11-1	Lock Screw	1
MABCR-12	Needle Seat	1
MABCR-13	Needle Spring	1
MABCR-14	Needle Spring Seat	1
MABCR-15	Needle Lock Screw	1

\* Available only in Nozzle Assembly  
MABCR2NA or MABCR3NA

Part No.	Description	Qty.
MABCR-16-1	Body Cap	1
MABCR-16-1A	Fluid Adjuster	1
MABCR-17	Piston	1
MABCR-18	O-Ring	1
MABCR-19	Air Valve Assembly	1
MABCR-19A	O-Ring	1
MABCR-19B	Valve Seat	1
MABCR-19C	O-Ring (Valve)	1
MABCR-19D	Valve	1
MABCR-19E	Spring	1
MABCR-19F	Lock Screw	1
MABCR-20	Hose Nut 1/8"	1
MABCR-21	Hose Joint 1/8"	1
MABCR-21-1	Hose Joint 1/4"	1
MABCR-22	O-Ring	1
MABCR-23	Spanner	1
MABCR-24	Hose	1
MABCR2NA	0.2mm Nozzle Assembly (includes MABCR-1, MABCR-2, MABCR-3, and MABCR-8) Can be used for MABBR2, MABCR2, or MABCR3	1
MABCR3NA	0.3mm Nozzle Assembly (includes MABCR-1, MABCR-2, MABCR-3A, and MABCR-8) Can be used for MABBR2, MABCR2, or MABCR3	1

Assembled in the hose

Please use  
Ø 4mm x Ø 6mm  
Air Hose