



# MATCO TOOLS

# MT1425K

## ADHESIVE REMOVAL SYSTEM



MADE IN USA



MADE IN TAIWAN



### WARNING



Study, understand and follow all instructions provided with this product. Read these instructions carefully before installing, operating, servicing or repairing this tool. Keep these instructions in a safe accessible place.

### INTENDED USE OF THE TOOL

This is a specialty tool designed to be used for the removal of pinstripes, adhesive, double-sided tape and moldings with MT1425EP Pads. This tool includes a built-in regulator and has a maximum 4,000 RPM. Do not use this tool outside of the designed intent. Never modify the tool for any other purpose or use.



### WARNING



#### Caution: To help prevent personal injury

- Normal use of this product is likely to expose the user to dust and/or microscopic particles containing chemicals known to the State of California to cause cancer, birth defects or other reproductive harm. Always wear appropriate safety equipment and clothing when using this product. Study, understand and follow all instructions provided with this product. Failure to read and follow all warnings and operating instructions may result in damages and serious injury or death.
- Always wear ANSI approved goggles when using this product. (Users and Bystanders).
- Never use this tool for any application other than for which it was designed.
- Only use accessories designed for this tool.
- Never alter or modify this tool in any way.
- Improper operation and/or maintenance of the tool, modification of the tool, or use of the tool with accessories not designed for it could result in serious injury or death.
- Always select the correct accessories of the correct size and design for the job that you are attempting to perform.
- Always work in a clean, safe, well-lit, organized and adequately equipped area.
- Do not begin removal without assurance that vehicle is in secure position and will not move during removal.

### Unpacking

When unpacking, check the parts diagram and part number listing on page 4 to make sure all parts are included. If any parts are missing or damaged, please call your distributor.

### 1 YEAR LIMITED WARRANTY

The manufacturer warrants this product to the original user against defective material or workmanship for a period of 1 year from the date of purchase.

The manufacturer reserves the right to determine whether the part or parts failed because of defective material, workmanship or other causes. Failures caused by accident, alteration or misuse are not covered by this warranty.

The manufacturer, at its discretion, will repair or replace product covered under this warranty free of charge. Repairs or replacements of products covered under this warranty are warranted for the remainder of the original warranty period.

The manufacturer or its authorized service representatives must perform all warranty repairs. Any repair to the product by unauthorized service representatives voids this warranty. The rights under this warranty are limited to the original user and may not be transferred to subsequent owners.

The warranty is in lieu of all other warranties, expressed or implied, including warranties of merchantability and fitness for a particular purpose. Some states do not allow the exclusion or limitations of incidental or consequential damages, so the above limitations may not apply to you.

### Authorized Matco Repair Centers:

#### United States

**Matco Air Tool Repair SV**  
1330 Commerce Drive  
Stow, OH 44224  
(800) 433-7098

#### **NMG Industrial WTRC**

Attn: South Dock  
2223 S. Wilson Street  
Tempe, AZ 85282

#### Canada

**H. T. Pneumatic Rebuilders Inc.**  
22 Goodmark Place  
Units 7 & 8  
Toronto, Ontario M9W6R2

### PRODUCT INFORMATION:

- Perfect for decals. Specialty tool also designed to quickly remove pinstripes and double-face tape.
- Tough yet safe. Made to tackle difficult applications without harming finish.
- 2 speed settings. Low settings for pinstripes and high setting for everything else.  
Low - Maximum 2,000 RPM for pinstripe removal  
High - Maximum 4,000 RPM for double-sided tape and decal removal

### SPECIFICATIONS:

Disc Capacity : 4"

Free Speed :

Low - 2,000 RPM /

High - 4,000 RPM

Overall Length : 7-3/4" (197mm)

Net Weight : 1-1/4 lbs. (.56kg)

Air Inlet Thread NPT : 1/4"

Air Hose I.D. Size : 3/8" (10mm)

Avg. Air Consumption : 4 CFM

Air Pressure : 90-120psi

## DO NOT DISCARD – GIVE TO USER

## MAINTENANCE INSTRUCTION:

### 1.) LUBRICATION:

Before connection of the hose, apply 4 to 5 drops of a good quality air tool oil at the air inlet. After 3 to 4 hours of operation, oiling may be necessary again.

### 2.) TIGHTNESS OF PARTS:

Regularly check whether all connection parts are **fastened securely**. Follow this procedure daily before beginning work.

### 3.) STORAGE:

- Avoid storing the tool in a location subject to high humidity. If the tool is left unused, the residual moisture inside the tool can cause rust. Before storing and after operation, oil the tool at the air inlet with a good quality air tool oil and run it for a short period.
- Never expose pad to direct sunlight, may cause discoloration. Pad must be stored properly to avoid pad becoming cracked, chipped, brittle, hard, etc.

### 4.) DISPOSAL:

Follow national legislation of waste disposal.

### 5.) ORDERING SERVICE PART:

For further operational and handling information or for replacement of parts and components, contact the sales agent from whom you purchased the tool or the service division of our company.

\*When ordering parts and components, give each part number, name and quantities.



## WARNING



### MT1425

- 1) The tool shall not be used in potentially explosive atmospheres.
- 2) Disconnect the air hose before changing or adjusting any inserted tools.
- 3) Before using tool, please confirm all couplings and plugs are fixed securely. An air hose that is under pressure may lash out when disconnected and could lead to serious injuries.
- 4) Prevent loose clothes, long hair or any other personal accessories from coming close to moving parts to reduce the risk of being caught, trapped or drawn into the rotating spindle.
- 5) Excessive high air pressure that exceeds the maximum pressure may cause injuries to user.
- 6) Exposure to strong vibration for extended time may cause harm to operator.
- 7) WATCH YOUR STEP! Leaving excess hose unattended near working area or walk path could result in injury or death.
- 8) Wearing eye/face protection could reduce the danger to person from high speed splinters being emitted from the tool or work surface.
- 9) Wearing correct breathing protection will help avoid inhaling dust or debris from work process that can be harmful to your health.
- 10) High sound levels can cause permanent hearing loss. Use hearing protection while operating tool.
- 11) Dust and paint particles created from the removal process may expose the user to dust and/or microscopic particles that may contain chemicals known to the State of California to cause cancer, birth defects or other reproductive harm.



## WARNING



### MT1425EP Cautions and Use Instructions

To avoid serious injury, blindness or death, follow the safety information in this section.

- Both users and bystanders must ALWAYS wear ANSI Certified Safety Glasses, Face Shield and Hearing Protection Equipment to avoid serious injury. Power tools with rotating discs can cause flying particles. Always use the pad on tools with Maximum 4000 RPM. Only use the MT1425EP Eraser Pad on the Matco model MT1425 Removal Tool, which is specially designed with 2 Speed Settings:
  - 2000 RPM for pinstripe removal
  - 4000 RPM for double sided tape and decal removal
- Set MT1425 Removal Tool – Adhesive Removal Tool to the correct speed depending on the function that is being performed. Always use the pad on the tool's 2000 RPM setting to remove pinstripe and at 4000 RPM setting to remove double face tape and decals. Using the pad on tools which are capable of exceeding 4000 RPM may cause serious injury and/or death.
- Always use pad by "USE BY" month and year embossed on pad.
- Never use pad with grinders or drills. Pad is only to be used with the Matco MT1425.
- Never alter the threaded spindle.
- Never use if pad is chipped, cracked, sliced or brittle.
- Never modify the pad in any way.
- Never expose pad to direct sunlight, may cause discoloration. Pad must be stored properly to avoid pad becoming cracked, chipped, brittle, hard, etc.

To avoid property damage:

1. Do not use the pad beyond the raised warning text identifying when it should be discarded. There is an internal metal disk that will damage the surface.
2. Do not use on tri-stage, tri-color, lacquer or acrylic lacquer painted surfaces.
3. Model MT1425EP may leave a mark on gel coat paint which can be easily removed with acetone.
4. Do not use on painted plastic parts.
5. Always test product on an inconspicuous area.

Users of this tool should review the chemical composition of the work surface and any products used in conjunction with this tool for any such chemicals prior to engaging in any activity that creates dust and/or microscopic particles.

Users should obtain the Material Safety Data Sheets for all identified chemicals, either from the manufacturer or their employer, and proceed to study, understand and follow all instructions and warnings for exposure to such chemicals. An example of such chemical is lead from lead based paints. A listing of the chemicals can be obtained at [www.oehha.ca.gov](http://www.oehha.ca.gov) under Proposition 65.

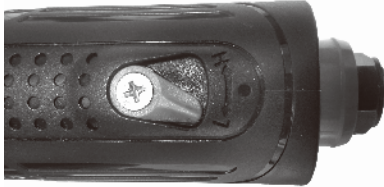
In order to reduce their exposure to such chemicals users should always:

- work in well-ventilated areas.
- wear appropriate safety equipment and clothes that are specifically designed to filter out microscopic particles.

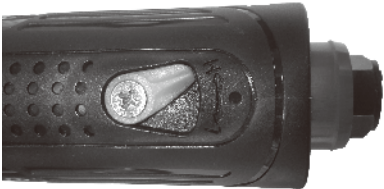
**HOW TO USE THE TOOL**

**- STEP 1 -**

Adjust the regulator for the appropriate job.  
Left - Low (2,000 RPM) for pinstripe removal

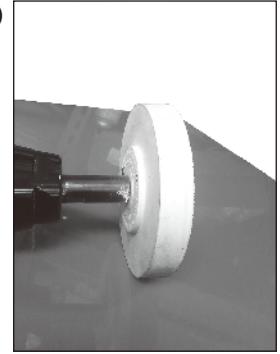


Right - High (4,000 RPM) for decal and double-sided tape removal



**- STEP 2 -**

Using the MT1425EP Eraser Pad, set to the appropriate speed for the job.  
Apply flat to surface (90° to surface) if removing pinstripes, adhesive, double-sided tape and moldings.



Using pad at an angle is not recommended and may cause property damage.



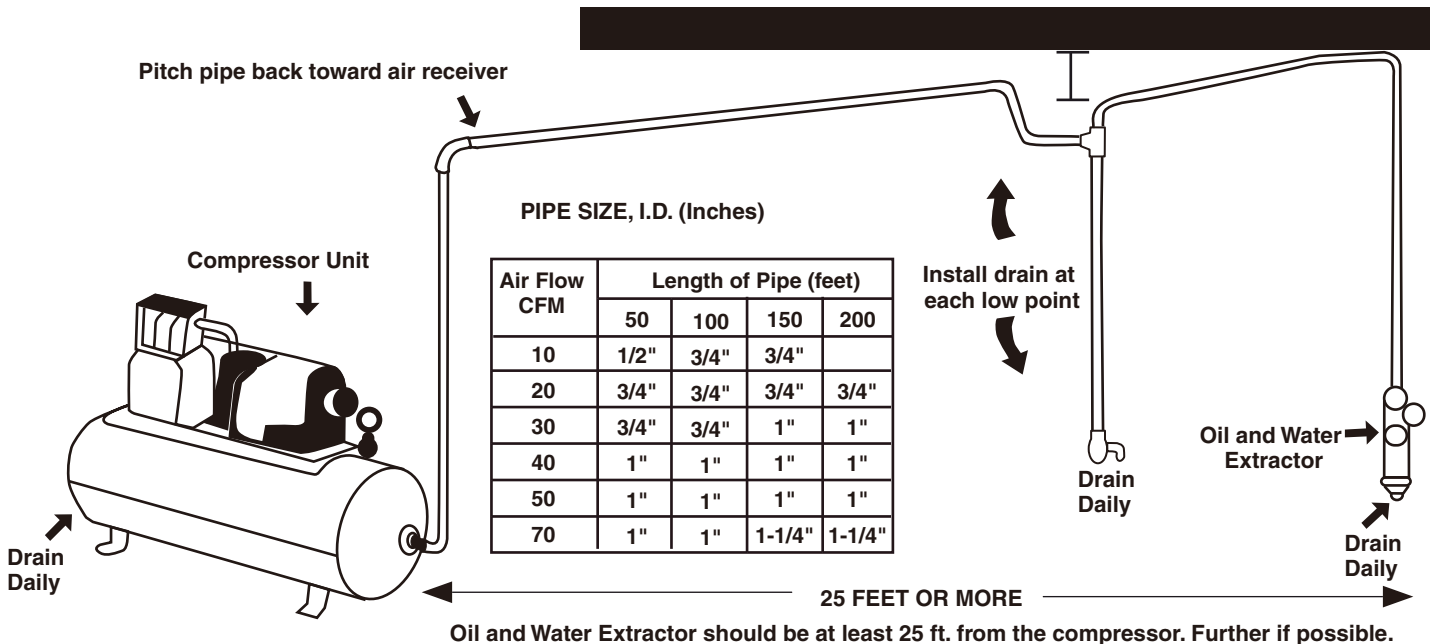
**- STEP 3 -**

Once the decal and adhesive is removed, apply wax.

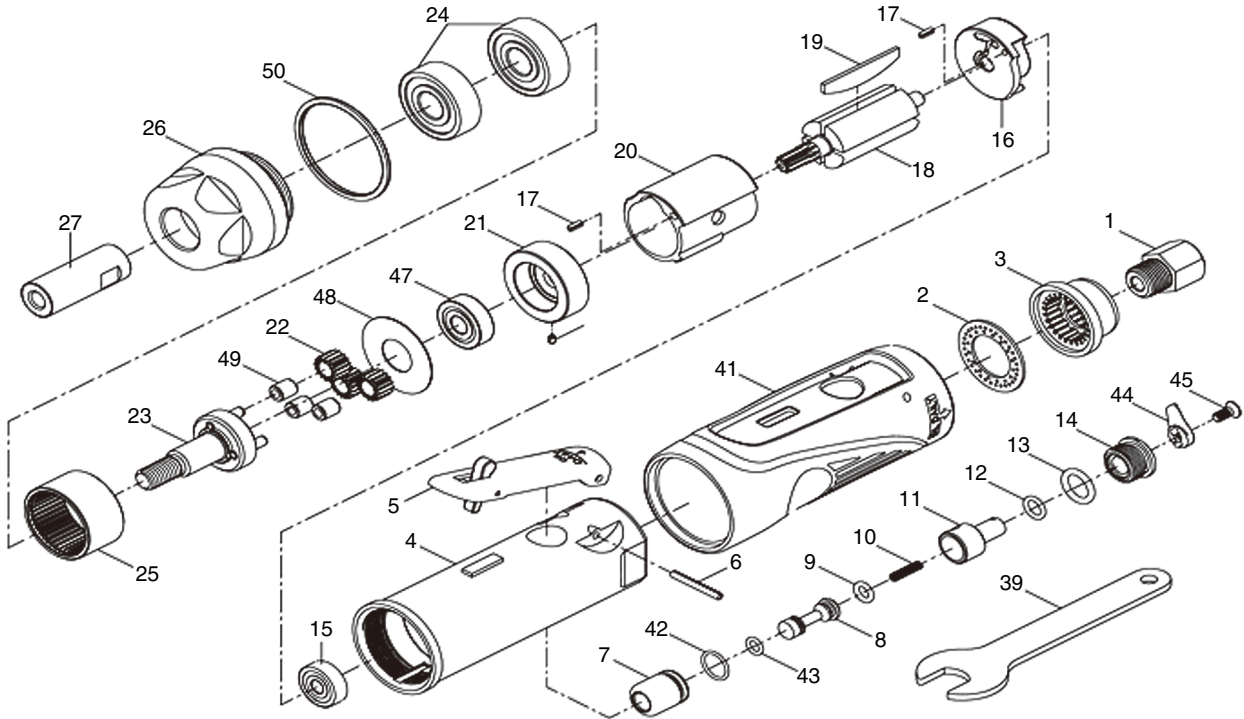
**- STEP 4 -**

Thoroughly wipe the surface to remove any residue.

**SUGGESTED AIR LINE CONNECTION**



**PARTS BREAKDOWN**



**Parts List**

Index	Part No.	Description	Qty	Index	Part No.	Description	Qty
1	MT1425-A32	Inlet Bushing	1	21	MT1425-21	Front End Plate	1
2	MT1425-A31	Exhaust Washer	1	22	MT1425-22	Idler Gear	3
3	MT1425-03	Exhaust Deflector	1	23	MT1425-23	Idler Gear Plate	3
4	MT1425-04	Motor Housing	1	24	608ZZ	Ball Bearing	1
5	MT1425-05	Safety Lever	1	25	MT1425-25	Ring Gear	2
6	MT1425-06	Pin	1	26	MT1425-26A	Gear Cap	1
7	MT1425-A26	Bushing	1	27	MT1425-27	Spindle	1
8	MT1425-A25	Throttle Valve	1	39	MT1425-39	Wrench	1
9	MT1425-A24	O-Ring	1	40	MT1425EP	Eraser Pad	3
10	MT1425-A23	Spring	1	41	MT1425-04A	Housing Sleeve	1
11	MT1425-11	Air Regulator	1	42	MT1425-A26P	O-Ring	1
12	MT1425-A21	O-Ring	1	43	MT1425-A25P	O-Ring	1
13	MT1425-A20	O-Ring	1	44	MT1425-12A	Switch Knob	1
14	MT1425-A19	Valve Screw	1	45	MT1425-12B	Screw	1
15	626ZZ	Ball Bearing	1	46	MT1425-A11P	Pin	1
16	MT1425-16	Rear Plate	1	47	608ZZ	Ball Bearing	1
17	MT1425-A11	Pin	2	48	MT1425-21C	Washer	1
18	MT1425-18	Rotor	1	49	MT1425-22A	Bushing	1
19	MT1425-A15	Rotor Blade	4	50	MT1425-06	Gear Cap	1
20	MT1425-20	Cylinder(Steel)	1				



# MATCO TOOLS

# MT1425K

## SISTEMA REMOVEDOR DE ADHESIVOS



HECHO en EE.UU.



HECHO en Taiwán

### ⚠ ADVERTENCIA ⚠

Estudie, entienda y siga todas las instrucciones que se proveen con este producto. Lea las instrucciones detenidamente antes de instalar, operar, dar servicio o reparar esta herramienta. Guarde estas instrucciones en un lugar seguro y accesible.

### APLICACIÓN DE LA HERRAMIENTA

Esta es una herramienta de diseño especializado para ser utilizada con almohadillas MT1425EP en la eliminación de líneas adhesivas, rayas, adhesivos, cintas de doble cara y molduras. Esta herramienta incluye un regulador integrado y tiene un máximo de 4.000 RPM. Use esta herramienta exclusivamente para el fin que fue diseñada. Nunca modificar la herramienta por cualquier otro motivo que no sea la función programada.

### ⚠ ADVERTENCIA ⚠

#### Precaución: Para ayudar a evitar lesiones a las personas

- El uso normal de esta herramienta puede exponer al usuario al polvo o a partículas microscópicas que contienen sustancias químicas que se conocen en el estado de California por causar cáncer, defectos del nacimiento u otros daños reproductivos. Siempre use equipo y ropa de seguridad adecuados para trabajar con esta herramienta. Lea, comprenda y siga todas las instrucciones incluidas con esta herramienta. Omitir la lectura y el no seguir todas las advertencias e instrucciones de operación puede traer como consecuencia daños y lesiones graves o hasta la muerte.
- Siempre use guantes del tipo aprobado por la ANSI para trabajar con esta herramienta. (tanto usuarios como espectadores).
- Nunca utilice esta herramienta para cualquier otra cosa que no sean las aplicaciones para lo que fue diseñada.
- Sólo utilice los accesorios diseñados para esta herramienta.
- No modifique o altere esta herramienta de ninguna manera.
- El funcionamiento y/o mantenimiento inadecuado de la herramienta, la modificación, o la utilización de la herramienta con accesorios inadecuados podrían causar lesiones graves o la muerte.
- Siempre usar los correctos accesorios para el trabajo que Ud. está realizando.
- Trabaje siempre en un área limpia, segura, bien iluminada, organizada y equipada adecuadamente.
- NUNCA empiece reparaciones sin estar seguro de que el vehículo esté en posición segura y que no se mueva durante la reparación.

### Desempacado

Cuando desempaque el producto, revise el diagrama y la lista de piezas en la página 4 para verificar que se hayan enviado todas las piezas. En caso de que falten piezas o que estén dañadas, comuníquese con su distribuidor.

### GARANTÍA LIMITADA DE UN AÑO

El fabricante garantiza este producto al usuario original contra defectos de materiales o de mano de obra durante un periodo de un año a partir de la fecha de compra.

El fabricante se reserva el derecho a determinar si una pieza o piezas fallaron debido a material defectuoso, mano de obra, o por otras causas. Esta garantía no cubre fallas causadas por accidentes, alteraciones o uso indebido.

El fabricante, a su entera discreción, reparará o reemplazará los productos cubiertos por esta garantía sin costo alguno. Las reparaciones o reemplazos de productos cubiertos por esta garantía quedan garantizados durante el resto del periodo original de garantía.

El fabricante o sus representantes autorizados de servicio deben llevar a cabo todas las reparaciones de garantía. Toda reparación hecha al producto por representantes de servicio no autorizados invalida la presente garantía. Los derechos que ampara esta garantía están limitados al usuario original y no se pueden transferir a dueños posteriores.

Esta garantía reemplaza a todas las demás garantías expresas o implícitas, incluyendo garantías de comercialización e idoneidad para un propósito particular. Algunos estados no permiten la exclusión o limitaciones de daños incidentales o imprevistos, de manera que las limitaciones mencionadas anteriormente pueden no ser aplicables en su caso.

#### Matco Centros de Reparación Autorizados:

##### United States

**Matco Air Tool Repair SV**  
1330 Commerce Drive  
Stow, OH 44224  
(800) 433-7098

##### Canada

**H. T. Pneumatic Rebuilders Inc.**  
22 Goodmark Place  
Units 7 & 8  
Toronto, Ontario M9W6R2

##### **NMG Industrial WTRC**

Attn: South Dock  
2223 S. Wilson Street  
Tempe, AZ 85282

### INFORMACIÓN DEL PRODUCTO:

- Perfecto para pegatinas. Herramienta de diseño especializado para eliminar rápidamente las líneas adhesivas, rayas y cinta adhesiva de doble cara.
- Resistente pero seguro. Hecho para hacer frente a aplicaciones difíciles sin dañar el acabado.
- 2 configuraciones de velocidad. Baja para líneas o rayas y Alta para todo lo demás.  
Baja - 2.000 RPM como máximo para la eliminación de líneas adhesivas y rayas.  
Alta - 4.000 RPM como máximo para la cinta de doble cara y la eliminación de calcomanías

### ESPECIFICACIONES:

Capacidad del disco: 4 "	Peso Neto: 1-1 / 4 libras. (.56kg)
Velocidad libre:	Entrada de aire de rosca NPT: 1/4 "
Baja - 2.000 rpm /	Manguera de aire I.D. Tamaño: 3/8 "(10 mm)
Alta - 4.000 RPM	Consumo de aire Promedio: 4 CFM
Longitud total: 7-3 / 4 "(197mm)	Presión de aire: 90-120psi

**NO LO DESCARTE O DESECHE, ENTREGUELO AL USUARIO**

## INSTRUCCIONES DE MANTENIMIENTO:

### 1.) Lubricación:

Antes conexión de la manguera, se aplican de 4 a 5 gotas de una buena calidad del aire herramienta de petróleo en la entrada de aire. Después de 3 a 4 horas de funcionamiento, engrasar puede ser necesario otra vez.

### 2.) Las Piezas Apretado:

Comprobar regularmente si todas las piezas de las conexión se ata firmemente. **Siga este procedimiento diariamente antes de empezar a trabajar.**

### 3.) Almacenamiento:

Evite almacenar la herramienta en un lugar expuesto a alta humedad. Si la herramienta no se utiliza es, la humedad residual en el interior de la herramienta puede causar la roya. Antes de guardar y después de la operación, el petróleo la herramienta en la entrada de aire con una buena calidad de aire aceite herramienta, y ejecutarlo para poco tiempo.

### 4.) Eliminación:

Siga la legislación nacional de eliminación de residuos.

### 5.) Orden Servicio Pieza:

Para más operativa y manejo la información o para la sustitución de piezas y componentes, póngase en contacto con el agente de ventas de donde adquirió la herramienta, o la división de servicios de nuestra empresa.

**\*\*Al ordenar piezas y componentes, dar a cada pieza del número, nombre, y las cantidades.\*\***

## ⚠ ADVERTENCIA ⚠

### MT1425

- 1) No deberá utilizarse la herramienta en atmósferas potencialmente explosivas.
- 2) Desconecte la manguera de aire antes de cambiar o ajustar herramientas insertadas.
- 3) Antes de utilizar la herramienta, confirme por favor que todos los acoplamientos y enchufes estén fijados de forma segura. Una manguera de aire que se encuentra bajo presión puede causar lesiones graves cuando se desconecta.
- 4) Evitar ropa suelta, pelo largo y suelto o cualquier otro accesorio personal que pudieran enredarse en piezas móviles. Reduciendo el riesgo de ser atrapado por el husillo giratorio.
- 5) El exceso de alta presión de aire que exceda la máxima presión indicada puede causar lesiones a los usuarios.
- 6) La exposición a vibraciones fuertes por tiempo prolongado puede causar daño al operador.
- 7) Prevéngase! Dejando la manguera de aire suelta en el área de trabajo y sin vigilancia la manguera podría causar lesiones o muerte.
- 8) El uso de protección para los ojos y la cara reduce el peligro de ser lesionado por astillas que por la alta velocidad de la herramienta se emiten desde la superficie o el área trabajo.
- 9) El uso de protección respiratoria correcta, ayudará a evitar la inhalación de polvo o suciedad producida en el desarrollo del trabajo y puede ser perjudicial para su salud.
- 10) Los niveles altos de sonido pueden causar la pérdida permanente de la audición. Utilice protección para los oídos mientras la herramienta está en funcionamiento.
- 11) Las partículas de polvo y pintura creados a partir del proceso de eliminación pueden exponer al usuario a polvo y / o partículas microscópicas que pueden contener sustancias químicas que el Estado de California conoce por ser causante de cáncer, defectos de nacimiento y otros daños reproductivos.

## ⚠ ADVERTENCIA ⚠

### MT1425EP Precauciones, Uso e Instrucciones

Para evitar lesiones graves, ceguera o muerte, siga las instrucciones de seguridad en esta sección.

- Tanto los usuarios y espectadores deben siempre usar gafas de seguridad del Certificado de ANSI, careta y equipos de protección auditiva para evitar lesiones graves. Las herramientas eléctricas con discos giratorios pueden causar partículas en el aire. Siempre use el teclado en las herramientas con máxima 4000rpm. Sólo utilice el teclado MT1425EP en la Herramienta de Matco de eliminación modelo MT1425, que está especialmente diseñado con 2 configuraciones de velocidad:
  - 2,000RPM para la eliminación de líneas adhesivas.
  - 4,000RPM para la eliminación de cintas de doble cara y de calcomanías
- Ajuste la herramienta MT1425 para remover adhesivo a la velocidad correcta dependiendo de la función que se está realizando. Siempre use el teclado en configuración 2000RPM de la herramienta para quitar rayas y el ajuste de 4000RPM para quitar cinta adhesiva de doble cara y calcomanías. Utilizando el teclado en herramientas que son capaces de superar 4000RPM puede causar lesiones graves y / o la muerte.
- Siempre use la almohadilla antes de la fecha de vencimiento ( USE BY ) mes y año se encuentran en relieve en el cojín.
- Nunca use la almohadilla con amoladoras o taladros. La Almohadilla es sólo para ser usada con la herramienta marca Matco MT1425.
- Nunca altere la rosca del husillo.
- Nunca use la almohadilla si está quebrada, agrietada, cortada o luce quebradiza.
- Nunca modifique la almohadilla de ninguna manera.
- Nunca esponga la almohadilla a la luz solar directa, puede causar decoloración.

Deberá almacenarse adecuadamente para evitar que la almohadilla se agriete o se torne quebradiza, dura, etc.

Para evitar daños a la propiedad,

1. No utilice la almohadilla más allá de lo que el texto de advertencia le indique desechándola cuando se le indica. Contiene un disco de metal interno que puede dañar la superficie.
2. No lo utilice en Tri-etapa, de tres colores, barniz o laca o superficies pintadas de acrílico.
3. Modelo MT1425EP puede dejar una marca en la pintura de la capa de gel que se puede quitar fácilmente con acetona.
4. No lo utilice en las piezas de plástico pintadas.
5. Siempre pruebe el producto en un área oculta.

Los usuarios de esta herramienta deben revisar la composición química de la superficie de trabajo y cualquier producto que se utiliza en conjunción con esta herramienta así como cualquier tipo de productos químicos antes de participar en cualquier actividad que pudiera producir polvo y / o partículas microscópicas. Los usuarios deben obtener las hojas de seguridad de todos los productos químicos identificados, ya sea por parte del fabricante o de su empleador, y proceder a estudiar, entender y seguir todas las instrucciones y advertencias de exposición a estos productos químicos. Un ejemplo de tal producto químico son las pinturas a base de plomo. Una lista de los productos químicos se puede obtener en [www.oehha.ca.gov](http://www.oehha.ca.gov) bajo la Proposición 65.

Con el fin de reducir su exposición a estos productos químicos los usuarios deben siempre:

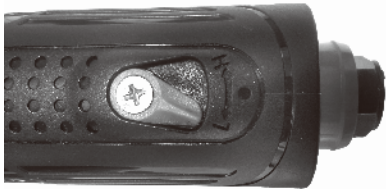
- Trabajar en zonas bien ventiladas.
- Vista apropiadamente, utilice equipo de seguridad y ropas diseñadas específicamente para filtrar partículas microscópicas.

**CÓMO USAR LA HERRAMIENTA**

**- PASO 1 -**

Ajuste el regulador para el trabajo adecuado.

Izquierda - Baja (2.000 RPM) para la eliminación de líneas adhesivas o rayas



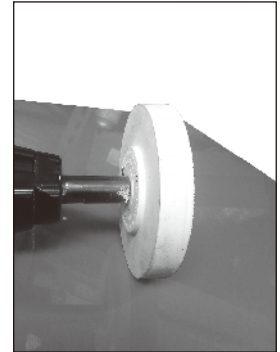
Derecha - Alta (4.000 RPM) para la eliminación de calcomanía y cinta de doble cara



**- PASO 2 -**

Utilice el teclado MT1425EP, ajustando la velocidad adecuada para el trabajo.

Aplicar en la superficie plana (90° a la superficie) si es para la eliminación de líneas adhesivas o rayas, cinta de doble cara y molduras.



Utilizando la almohadilla en ángulo no es recomendable y puede causar daños a la propiedad.



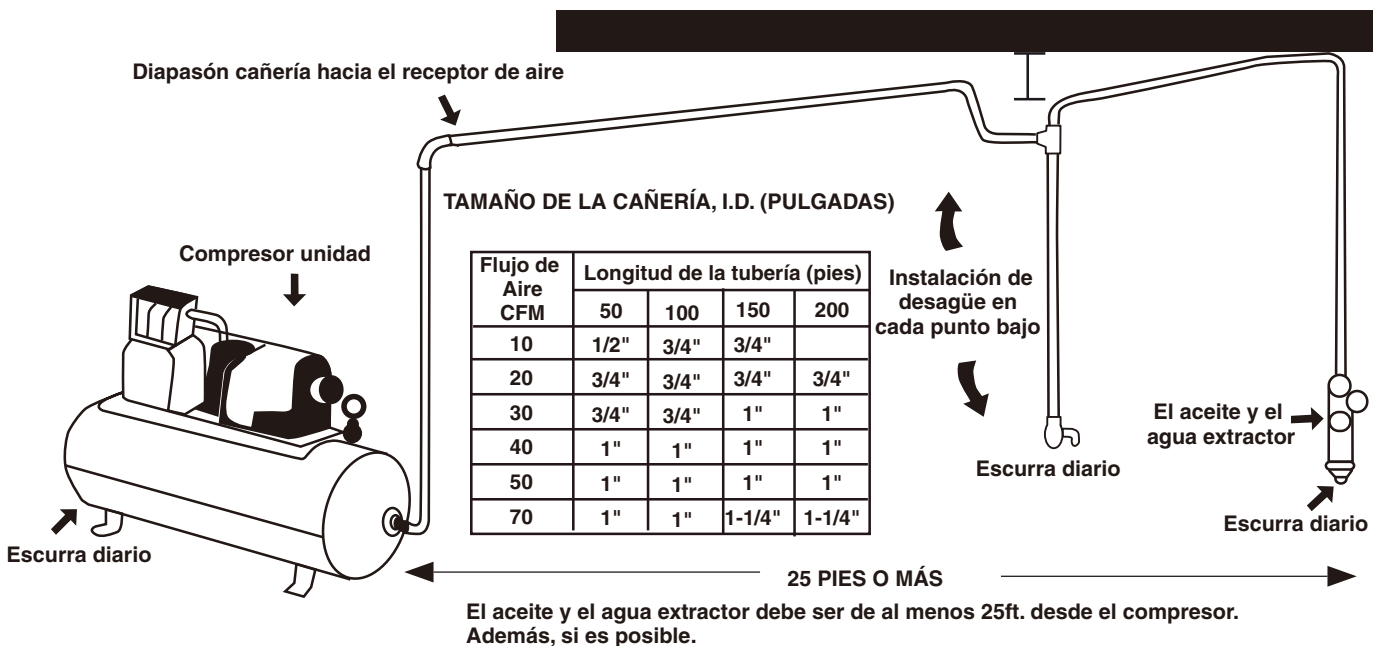
**- PASO 3 -**

Una vez que ha removido etiquetas y adhesivo, aplique cera.

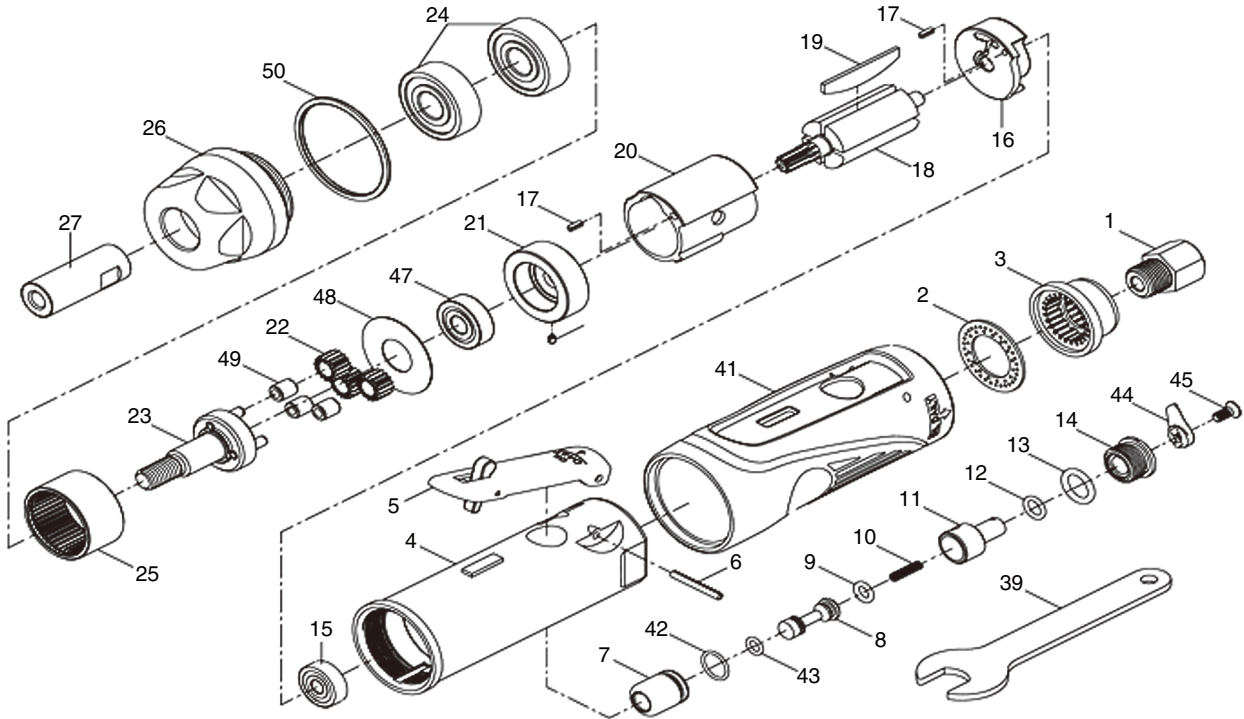
**- PASO 4 -**

Limpie cuidadosamente la superficie para eliminar cualquier residuo.

**SUGIRIÓ CONEXIÓN DE LA LÍNEA AÉREA**



**Desglose de Piezas**



**Lista de pieza**

Index	Part No.	Description	Qty	Index	Part No.	Description	Qty
1	MT1425-A32	Inlet Bushing	1	21	MT1425-21	Front End Plate	1
2	MT1425-A31	Exhaust Washer	1	22	MT1425-22	Idler Gear	3
3	MT1425-03	Exhaust Deflector	1	23	MT1425-23	Idler Gear Plate	3
4	MT1425-04	Motor Housing	1	24	608ZZ	Ball Bearing	1
5	MT1425-05	Safety Lever	1	25	MT1425-25	Ring Gear	2
6	MT1425-06	Pin	1	26	MT1425-26A	Gear Cap	1
7	MT1425-A26	Bushing	1	27	MT1425-27	Spindle	1
8	MT1425-A25	Throttle Valve	1	39	MT1425-39	Wrench	1
9	MT1425-A24	O-Ring	1	40	MT1425EP	Eraser Pad	3
10	MT1425-A23	Spring	1	41	MT1425-04A	Housing Sleeve	1
11	MT1425-11	Air Regulator	1	42	MT1425-A26P	O-Ring	1
12	MT1425-A21	O-Ring	1	43	MT1425-A25P	O-Ring	1
13	MT1425-A20	O-Ring	1	44	MT1425-12A	Switch Knob	1
14	MT1425-A19	Valve Screw	1	45	MT1425-12B	Screw	1
15	626ZZ	Ball Bearing	1	46	MT1425-A11P	Pin	1
16	MT1425-16	Rear Plate	1	47	608ZZ	Ball Bearing	1
17	MT1425-A11	Pin	2	48	MT1425-21C	Washer	1
18	MT1425-18	Rotor	1	49	MT1425-22A	Bushing	1
19	MT1425-A15	Rotor Blade	4	50	MT1425-06	Gear Cap	1
20	MT1425-20	Cylinder(Steel)	1				





# MATCO TOOLS

# MT1425K

## SYSTEME D'ELIMINATION ADHESIF



Fabriqué aux Etats-Unis



Fabriqué à Taïwan

### **⚠ AVERTISSEMENT ⚠**

Etudier, comprendre et suivre toutes les instructions fournies avec ce produit. Lire ces instructions attentivement avant d'installer, d'utiliser, d'entretenir et de réparer cet outil. Conserver ces instructions dans un endroit sécuritaire et accessible.

### Utilisation prévue

Ceci est un outil spécialisé destiné à être utilisé pour l'élimination des rayures, colle, ruban adhésif double face et moulures avec MT1425EP Plots de Gomme. Cet outil comprend un régulateur intégré et a un maximum de 4000 tours par minute. Utiliser uniquement cet outil pour l'usage pour lequel il a été conçu. Ne jamais modifier cet outil pour des usages qui lui sont ou non destinés.

### **⚠ Mesure de sécurité ⚠**

#### Mise en garde : Pour aider à prévenir les blessures

- L'utilisation normale de ce produit pourrait exposer l'utilisateur à de la poussière et/ou des particules microscopiques contenant des produits chimiques que l'État de la Californie a reconnu comme étant une cause de cancer, de déficience congénitale et d'autres effets nocifs sur le système reproductif. Toujours porter un équipement et des vêtements sécuritaires appropriés en utilisant ce produit. Étudier, comprendre et suivre toutes les instructions fournies avec ce produit.
- Toujours porter des lunettes à coques approuvées par l'ANSI lorsque vous utilisez ce produit.
- Toujours utiliser les accessoires adéquats pour le travail que vous effectuez.
- Toujours travailler dans un environnement propre, sécuritaire, bien éclairé, organisé et suffisamment équipé.
- **NE JAMAIS commencer les réparations sans d'abord vous être assuré que le véhicule est en position sécurisée et ne bougera pas lors de la réparation.**

### Déballage

Lors du déballage, vérifier que les pièces contenues dans le schéma et la liste des numéros de pièces de la page 4 sont toutes incluses. Si une pièce est manquante ou abîmée, veuillez appeler immédiatement votre distributeur.

### 1 ANNÉE DE GARANTIE LIMITÉE

Le manufacturier garantit à l'acheteur initial que ce produit est exempt de tout vice de matériau et de fabrication pendant une période de une année suivant la date de l'achat.

Le manufacturier se réserve le droit de déterminer si la pièce ou les pièces défectueuses sont imputables à un matériau défectueux, à un défaut de fabrication ou à d'autres causes.

Les défaillances causées par un accident, une modification ou une utilisation incorrecte ne sont pas couvertes par la présente garantie.

Le manufacturier, à sa seule discrétion, réparera ou remplacera sans frais les produits couverts par cette garantie. Les réparations ou les remplacements de produits couverts par cette garantie sont garantis pour le reste de la période de garantie initiale.

Le manufacturier ou ses représentants de service autorisés doivent exécuter les réparations sous garantie. Toute réparation du produit effectuée par un représentant de service non-autorisé annulera cette garantie. Les droits couverts par cette garantie sont limités à l'acheteur initial et ne peuvent être transférés aux propriétaires subséquents.

Cette garantie remplace toutes autres garanties, expresses ou implicites, incluant les garanties de valeur marchande ou d'adaptation à un usage particulier. Certains États ou provinces ne permettent pas d'exclure ou de limiter les dommages consécutifs ou indirects, donc les limitations ci-dessus pourraient ne pas s'appliquer.

#### Matco Centres de Réparation Agréés:

##### United States

**Matco Air Tool Repair SV**  
1330 Commerce Drive  
Stow, OH 44224  
(800) 433-7098

##### Canada

**H. T. Pneumatic Rebuilders Inc.**  
22 Goodmark Place  
Units 7 & 8  
Toronto, Ontario M9W6R2

##### **NMG Industrial WTRC**

Attn: South Dock  
2223 S. Wilson Street  
Tempe, AZ 85282

### INFORMATIONS PRODUIT:

- Parfait pour les décalques. outil de Spécialité également conçu pour éliminer rapidement les rayures et ruban adhésif double-face.
- Robuste, mais néanmoins fort. Fait à attaquer les applications difficiles sans nuire à la finition.
- 2 vitesses. Des réglages faibles pour rayures et réglage élevé pour tout le reste.  
Faible - 2,000RPM maximale pour l'enlèvement de fines rayures  
Haute - 4,000 tours par minute maximum pour ruban adhésif double-face et l'enlèvement décalque

### SPÉCIFICATIONS:

Capacité de disques: 4 "

Débit gratuit:

Bas - 2,000RPM /

Haut - 4,000 tours par minute

Longueur: 7-3 / 4 "(197mm)

Poids net: 1-1 / 4 livres. (0,56 kg)

Entrée d'air NPT filetage: 1/4 "

Tuyau d'air I.D. Taille: 3/8 "(10mm)

Moyenne Consommation d'air: 4 CFM

Pression d'air: 90-120 psi

**NE PAS JETER-DONNER À L'UTILISATEUR**

## INSTRUCTIONS D'ENTRETIEN:

### 1.) LUBRIFICATION:

Avant de connecter le tuyau, appliquer 4 ou 5 gouttes d'une huile de bonne qualité pour outils pneumatiques à l'entrée d'air. Cette opération peut être à nouveau nécessaire après 3 ou 4 heures d'utilisation.

### 2.) SERRAGE DES PIÈCES:

Vérifier régulièrement que les pièces de connexion sont bien serrées. **Respecter cette procédure avant toute utilisation quotidienne**

### 3.) STOCKAGE:

Eviter de stocker l'outil dans un lieu de haute humidité. Après une période prolongée de non utilisation, l'humidité résiduelle à l'intérieur de l'outil peut provoquer une rouille. Avant de stocker l'outil et après son utilisation, huilez-le à l'entrée d'air avec d'une huile de bonne qualité pour outils pneumatiques et faites-le fonctionner pendant un court instant.

### 4.) MISE AU REBUT:

Suivre la réglementation nationale en vigueur.

### 5.) COMMANDER DES PIÈCES DÉTACHÉES

Pour obtenir de plus amples informations concernant l'utilisation et le maniement ou pour tout composant ou pièce de rechange, contacter l'agent commercial de votre lieu d'achat ou la division du SAV de notre société au.

\*Lors de la commande de composants ou pièces de rechange, donnez le numéro de chaque pièce, son nom et la quantité requise.

## ⚠ AVERTISSEMENT ⚠

### Précautions MT1425EP et Instructions d'utilisation

Pour éviter des blessures graves, la cécité ou la mort, suivez les consignes de sécurité dans cette section.

- Les utilisateurs et les spectateurs doivent toujours porter des lunettes de sécurité certifié ANSI, Masque de Protection et de l'ouïe Équipement de protection pour éviter les blessures graves. Les outils électriques avec disques rotatifs peuvent causer des projections de particules. Toujours utiliser le tampon sur les outils avec 4000RPM maximum. Utilisez uniquement le pad MT1425EP Plots de Gomme sur l'Outil de suppression modèle MT1425 Matco, qui est spécialement conçu avec 2 Réglage de la vitesse:
  - 2000RPM pour Fines Rayures Enlèvement
  - 4000RPM pour ruban double-face et Décalque Enlèvement
- Réglez MT1425 Outil de Suppression - outil adhésif à la vitesse correcte en fonction de la fonction qui est exécuté de suppression. Toujours utiliser le pad sur le réglage de 2000rpm de l'outil pour supprimer les rayures et au réglage de 4000RPM pour enlever le ruban double face et décalcomanies. Utilisation du pavé sur les outils qui sont capables de dépasser 4000RPM peut causer des blessures graves et / ou la mort.
- Toujours utiliser pad par «USE BY" mois et de l'année gravés sur le pavé.
- Ne jamais utiliser de tampon avec des meuleuses ou des perceuses. Pad est uniquement pour être utilisé avec le Matco MT1425.
- Ne jamais modifier la tige filetée.
- Ne jamais utiliser si pad est ébréché, fissuré, tranchés ou cassants.
- Ne jamais modifier le pad en aucune façon.
- Ne jamais exposer pad rayonnement solaire direct peut provoquer une décoloration.

Pad doit être stocké correctement pour éviter pad devenir fissuré, ébréché, cassant, dur, etc.

Pour éviter des dommages matériels,

1. Ne pas utiliser le coussin au-delà du texte d'avertissement soulevé identifier quand il doit être jeté. Il est un disque métallique interne qui pourrait endommager la surface.
  2. Ne pas utiliser sur Tri-scène, trois couleurs, vernis, ou les surfaces de laque peinte en acrylique.
  3. Modèle MT1425EP peut laisser une marque sur Gel Coat peinture qui peut être facilement enlevé avec de l'acétone.
  4. Ne pas utiliser sur les pièces en plastique peintes.
  5. produit de test Toujours sur un endroit discret.
- Les utilisateurs de cet outil doivent examiner la composition chimique de la surface de travail et des produits utilisés en conjonction avec cet outil pour tous ces produits chimiques avant d'entreprendre toute activité qui crée de la poussière et / ou les particules microscopiques.
- Les utilisateurs doivent obtenir les fiches de données de sécurité pour tous les produits chimiques identifiés, soit auprès du fabricant ou de leur employeur, et de procéder à étudier, comprendre et suivre toutes les instructions et les avertissements concernant l'exposition à ces produits chimiques. Un exemple d'une telle substance chimique est conduit à partir de peintures à base de plomb.
- Une liste des produits chimiques peuvent être obtenues en vertu [www.oehha.ca.gov](http://www.oehha.ca.gov) Proposition 65.
- Afin de réduire leur exposition à ces produits chimiques utilisateurs devraient toujours:
- Travailler dans des zones bien ventilées.
  - L'équipement et des vêtements qui sont spécifiquement conçus pour filtrer les particules microscopiques de sécurité usure appropriée.

## ⚠ AVERTISSEMENT ⚠

### MT1425

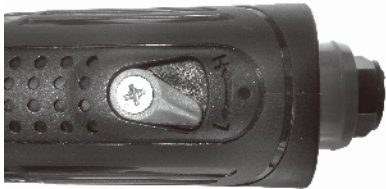
- 1) L'outil ne doit pas être utilisé dans des atmosphères potentiellement explosives.
- 2) Débranchez le tuyau d'air avant de changer ou d'ajuster des outils insérés.
- 3) Avant d'utiliser l'outil, s'il vous plaît confirmer tous les raccords et les bouchons sont fixés en toute sécurité. Un tuyau d'air qui est sous pression peut se déchaîner en cas de déconnexion et pourrait conduire à des blessures graves.
- 4) prévenir des vêtements amples, cheveux longs ou tous autres accessoires personnels de venir près de pièces en mouvement pour réduire le risque d'être pris, piégé ou aspiré dans l'axe rotatif.
- 5) haute pression d'air excessive qui dépasse la pression maximale peut causer des blessures à l'utilisateur.
- 6) L'exposition à de fortes vibrations de temps prolongée peut causer des dommages à l'opérateur.
- 7) Attention à la marche! De quitter la zone ou à pied près de travail sans surveillance chemin tuyau en excès peut entraîner des blessures ou la mort.
- 8) Le port de protection des yeux / du visage pourrait réduire le danger pour personne d'éclats à grande vitesse est émise par la surface de l'outil ou de travail.
- 9) Le port d'une protection correcte de la respiration permettra d'éviter l'inhalation de la poussière ou des débris de processus de travail qui peut être dangereux pour votre santé.
- 10) des niveaux sonores élevés peuvent entraîner une perte auditive permanente. Utilisez des protections auditives outil d'exploitation.
- 11) Les particules de poussière et de peinture créés à partir du processus de suppression peuvent exposer l'utilisateur à la poussière et / ou des particules microscopiques qui peuvent contenir des produits chimiques reconnus par l'État de Californie pour causer le cancer, des malformations congénitales ou d'autres problèmes de reproduction.

## COMMENT UTILISER L'OUTIL

### - ÉTAPE 1 -

Régler le régulateur pour le travail approprié.

Gauche - Bas (2,000RPM) pour l'élimination des rayures



Droit - High (4000 tours par minute) pour décalcomanie et l'enlèvement ruban adhésif double-face

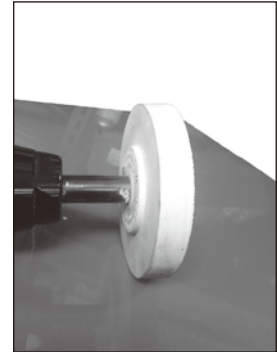


### - ÉTAPE 2 -

Utilisation du pavé MT1425EP, réglé à la vitesse appropriée pour le travail.

Appliquer plat à la surface (90° à la surface) si la suppression de rayures, adhésif, ruban adhésif double-face et les moulures.

Régler le régulateur pour le travail approprié.



Utilisation pad à un angle est pas recommandée et peut causer des dommages matériels.



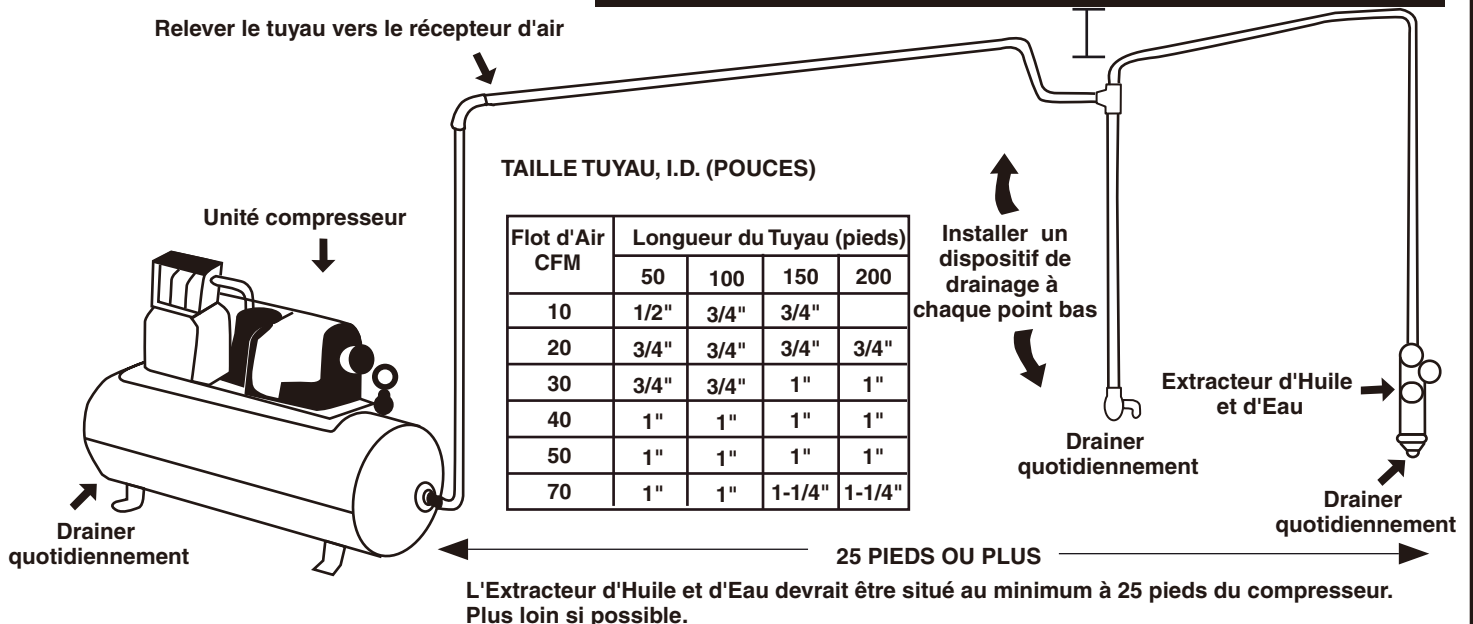
### - ÉTAPE 3 -

Une fois l'autocollant et de l'adhésif est enlevé, appliquer de la cire.

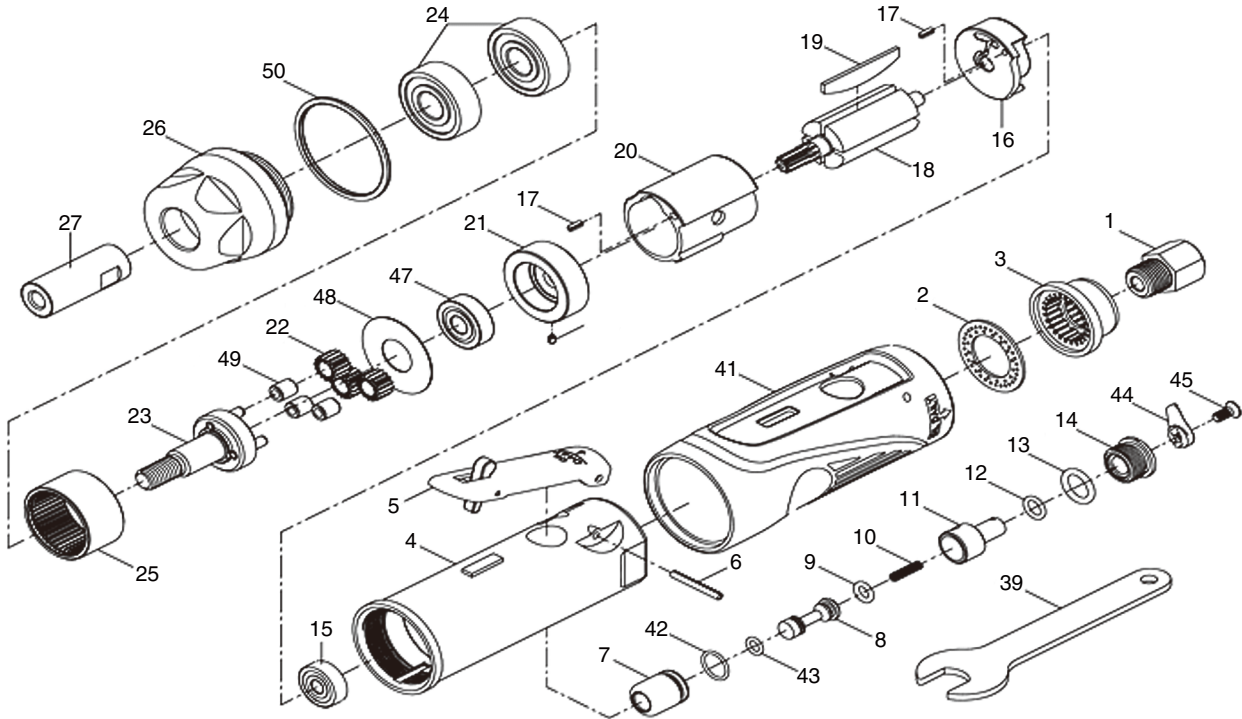
### - ÉTAPE 4 -

Bien essuyer la surface pour enlever tout résidu.

## SUGGESTION DE CONNEXION DE LA LIGNE D'AIR



**Répartition des Pièces**



**Liste des Pièces**

Index	Part No.	Description	Qty	Index	Part No.	Description	Qty
1	MT1425-A32	Inlet Bushing	1	21	MT1425-21	Front End Plate	1
2	MT1425-A31	Exhaust Washer	1	22	MT1425-22	Idler Gear	3
3	MT1425-03	Exhaust Deflector	1	23	MT1425-23	Idler Gear Plate	3
4	MT1425-04	Motor Housing	1	24	608ZZ	Ball Bearing	1
5	MT1425-05	Safety Lever	1	25	MT1425-25	Ring Gear	2
6	MT1425-06	Pin	1	26	MT1425-26A	Gear Cap	1
7	MT1425-A26	Bushing	1	27	MT1425-27	Spindle	1
8	MT1425-A25	Throttle Valve	1	39	MT1425-39	Wrench	1
9	MT1425-A24	O-Ring	1	40	MT1425EP	Eraser Pad	3
10	MT1425-A23	Spring	1	41	MT1425-04A	Housing Sleeve	1
11	MT1425-11	Air Regulator	1	42	MT1425-A26P	O-Ring	1
12	MT1425-A21	O-Ring	1	43	MT1425-A25P	O-Ring	1
13	MT1425-A20	O-Ring	1	44	MT1425-12A	Switch Knob	1
14	MT1425-A19	Valve Screw	1	45	MT1425-12B	Screw	1
15	626ZZ	Ball Bearing	1	46	MT1425-A11P	Pin	1
16	MT1425-16	Rear Plate	1	47	608ZZ	Ball Bearing	1
17	MT1425-A11	Pin	2	48	MT1425-21C	Washer	1
18	MT1425-18	Rotor	1	49	MT1425-22A	Bushing	1
19	MT1425-A15	Rotor Blade	4	50	MT1425-06	Gear Cap	1
20	MT1425-20	Cylinder(Steel)	1				