



MT2219

- Operating Instructions
- Warning Information
- Parts Breakdown

SIERRA NEUMÁTICA CONDUCTIDA POR ENGRANAJE

GEAR DRIVEN AIR SAW



SPECIFICATIONS

Strokes per Minute	7,000 SPM
Ave. Air Consumption	4.0 CFM
Max. Rec. Air Pressure	90 psig
Air Inlet	1/4" NPT
Net Weight	2.2 Lbs
Length	10.5"
Sound Pressure Level	88.5 dBA
Cutting Capacity	6 gauge (5.0mm) steel sheet
Stroke Length10mm
Includes:	18TPI, 24TPI and 32TPI Bi-Metal Blades
Vibration Level18.3m/s ²
Recommended Hose Size	3/8"

! WARNING



ALWAYS READ INSTRUCTIONS BEFORE USING POWER TOOLS



ALWAYS WEAR SAFETY GOGGLES



WEAR HEARING PROTECTION



AVOID PROLONGED EXPOSURE TO VIBRATION

! WARNING

Some dust created by power sanding, sawing, grinding, drilling, and other construction activities contains chemicals known to cause cancer, birth defects or other reproductive harm. Some examples of these chemicals are:

- lead from lead-based paints,
- crystalline silica from bricks and cement and other masonry products, and
- arsenic and chromium from chemically-treated lumber.

Your risk from these exposures varies, depending on how often you do this type of work. To reduce your exposure to these chemicals: work in a well ventilated area, and work with approved safety equipment, such as those dust masks that are specially designed to filter out microscopic particles.

⚠ WARNING

FAILURE TO OBSERVE THESE WARNINGS COULD RESULT IN INJURY



THIS INSTRUCTION MANUAL CONTAINS IMPORTANT SAFETY INFORMATION.

READ THIS INSTRUCTION MANUAL CAREFULLY AND UNDERSTAND ALL INFORMATION BEFORE OPERATING THIS TOOL.

It is the responsibility of the owner to make sure all personnel read this manual prior to using the device. It is also the responsibility of the device owner to keep this manual intact and in a convenient location for all to see and read. If the manual or product labels are lost or not legible, contact Matco Tools for replacements. If the operator is not fluent in English, the product and safety instructions shall be read and discussed with the operator in the operator's native language by the purchaser/owner or his designee, making sure that the operator comprehends its contents.

- Always operate, inspect and maintain this tool in accordance with American National Standards Institute Safety Code of Portable Air Tools (ANSI B186.1) and any other applicable safety codes and regulations.
- For safety, top performance and maximum durability of parts, operate this tool at 90 psig; 6.2 bar max air pressure with 3/8" diameter air supply hose.
- Always wear impact-resistant eye and face protection when operating or performing maintenance on this tool, (users and bystanders).
- Always wear hearing protection when using this tool, (users and bystanders). High sound levels can cause permanent hearing loss. Use hearing protection as recommended by your employer or OSHA regulation.
- Keep the tool in efficient operating condition.
- Keep tool out of reach of children.
- Place the tool on the work before starting the tool.
- Operators and maintenance personnel must be physically able to handle the bulk, weight and power of this tool.
- Air powered tools can vibrate in use. Vibration, repetitive motions or uncomfortable positions over extended periods of time may be harmful to your hands and arms. Discontinue use of tool if discomfort, tingling feeling or pain occurs. Seek medical advice before resuming use.
- Air under pressure can cause severe injury. Never direct air at yourself or others. Always turn off the air supply, drain hose of air pressure and detach tool from air supply before installing, removing or adjusting any accessory on this tool, or before performing any maintenance on this tool. Failure to do so could result in injury. Whip hoses can cause serious injury. Always check for damaged, frayed or loose hoses and fittings, and replace immediately. Do not use quick detach couplings at tool. See instructions for correct set-up.
- Slipping, tripping and/or falling while operating air tools can be a major cause of serious injury or death. Be aware of excess hose left on the walking or work surface.
- Keep body working stance balanced and firm. Do not overreach when operating the tool.
- Anticipate and be alert for sudden changes in motion during start up and operation of any power tool.



- Do not carry tool by the hose. Protect the hose from sharp objects and heat.
- Tool shaft may continue to reciprocate briefly after throttle is released. Avoid direct contact with saw blade during and after use. Gloves will reduce the risk of cuts or burns.
- Keep away from reciprocating end of tool. Do not wear jewelry or loose clothing. Secure long hair. Scalping can occur if hair is not kept away from tool and accessories. Choking can occur if neckwear is not kept away from tool and accessories.
- Use replacement parts and accessories recommended by Matco Tools.
- This tool must not be used in explosive atmospheres.
- This tool is not insulated against electric shock.
- Do not lubricate tools with flammable or volatile liquids such as kerosene, diesel or jet fuel.
- Do not force tool beyond its rated capacity.
- Do not remove any labels. Replace damaged labels.
- Servicing and repairs should only be made by an authorized service center.
- Cutting with these tools will create sharp edges. Wear gloves to protect hands.
- Cutting edges and shear blades can become hot during use. Do not touch.
- Never force the cutting tool to cut faster or through heavier gauge material than rated capacity.
- Do not use (or modify) the tool for any other purpose than that for which it was designed without consulting the manufacturer's authorized representative.
- **Do not lock, tape or wire the "on/off" safety lever in the "on" position, as the lever must be free to return to the "off" position when released.**
- This product may contain one or more chemicals known to the State of California to cause cancer and birth defects or other reproductive harm. *Wash hands thoroughly after handling.*



MT2219 GEAR DRIVEN AIR SAW

FEATURES

- 360 degree swivel exhaust ring directs air away from the work area
- Patent pending gear transmitted design provides over 200% more cutting capacity than standard air saws.
- Tip valve variable speed trigger provides complete control.
- Greaseable gear accessible for greasing allows the tool to be properly maintained and can increase tool life.
- Ergonomic nylon composite housing provides superior comfort.

OPERATION

To properly maintain tool, grease can be applied as needed. To grease tool remove tap screw (#47) with hex wrench supplied. Force grease into location using ACK1 or similar grease kit.

Always turn off the air supply, drain hose of air pressure and detach tool from air supply before installing, removing or adjusting any part or accessory on this tool, or before performing any maintenance on this tool.

NOTE: During operation, safety goggles should always be worn to guard against flying rust and chips (users & bystanders).

AIR SUPPLY

Tools of this class operate on a wide range of air pressures. It is recommended that air pressure of these tools not exceed 90 psig with trigger fully depressed and no load applied to the tool. Higher pressure and unclean air will shorten tool life and may create a hazardous condition.

Water in the air line will cause damage to the tool. Drain the water from air lines and compressor prior to running tool. Clean the air inlet filter screen weekly. The recommended hook-up procedure can be viewed in Figure 1.

The air inlet (Figure 2), used for connecting air supply, has standard 1/4" NPT American Thread.

Line pressure should be increased to compensate for unusually long air hoses (over 25 feet). Minimum hose diameter should be 3/8" I.D. and fittings should have the same inside dimensions.

Ensure an accessible emergency shut off valve has been installed in the air supply line and make others aware of its location.

TROUBLESHOOTING

Other factors outside the tool may cause loss of power or erratic action. Reduced compressor output, excessive drain on the air line, moisture or restrictions in air pipes or the use of hose connections of improper size or poor conditions may reduce air supply. If

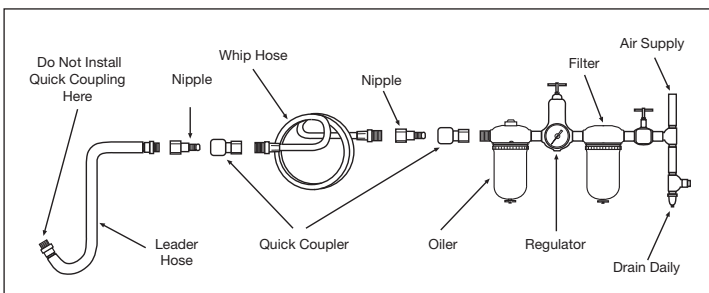


FIG. 1



FIG. 2

TO CHANGE BLADES

1. Detach tool from air supply.
2. Use (#48) hex wrench provided to loosen (#43) set screws.
3. Insert blade into blade guide (#45) and retighten (#43) set screws.

TO ADJUST BLADE GUARD

1. Detach tool from air supply.
2. Use (#49) 2mm hex wrench provided to loosen (#37) set screw.
3. Adjust (#39) saw blade guard to desired position and retighten (#37) set screw.

outside conditions are in order, and the tool still performs erratically, disconnect tool from hose and take tool to your nearest Matco authorized service center.

LUBRICATION & MAINTENANCE

Lubricate the air motor daily with high quality air tool oil. If no air line oiler is used, run 1/2 oz. of oil through the tool. The oil can be squirted into the tool air inlet or into the hose at the nearest connection to the air supply, then run the tool. A rust inhibitive oil is acceptable for air tools.

WARNING

After an air tool has been lubricated, oil will discharge through the exhaust port during the first few seconds of operation. The exhaust port must be covered with a towel before applying air pressure to prevent serious injury.

MT2219 GEAR DRIVEN AIR SAW

WARRANTY

Matco warrants this air tool for a period of 1 year to the consumer. We will repair any MT Series air tool covered under this warranty which proves to be defective in material or workmanship during the warranty period. In order to have your tool repaired, return the tool to any of the Matco Authorized Warranty Centers listed, freight prepaid. Please include a copy of your proof of purchase and a brief description of the problem. The tool will be inspected and if any part or parts are found to be defective in material or workmanship, the tool will be repaired free of charge and returned to you freight prepaid.

This warranty gives you specific rights. You may also have other rights which vary from state to state.

The foregoing obligation is Matco's sole liability under this or any implied warranty and under no circumstances shall Matco be liable for any incidental or consequential damages.

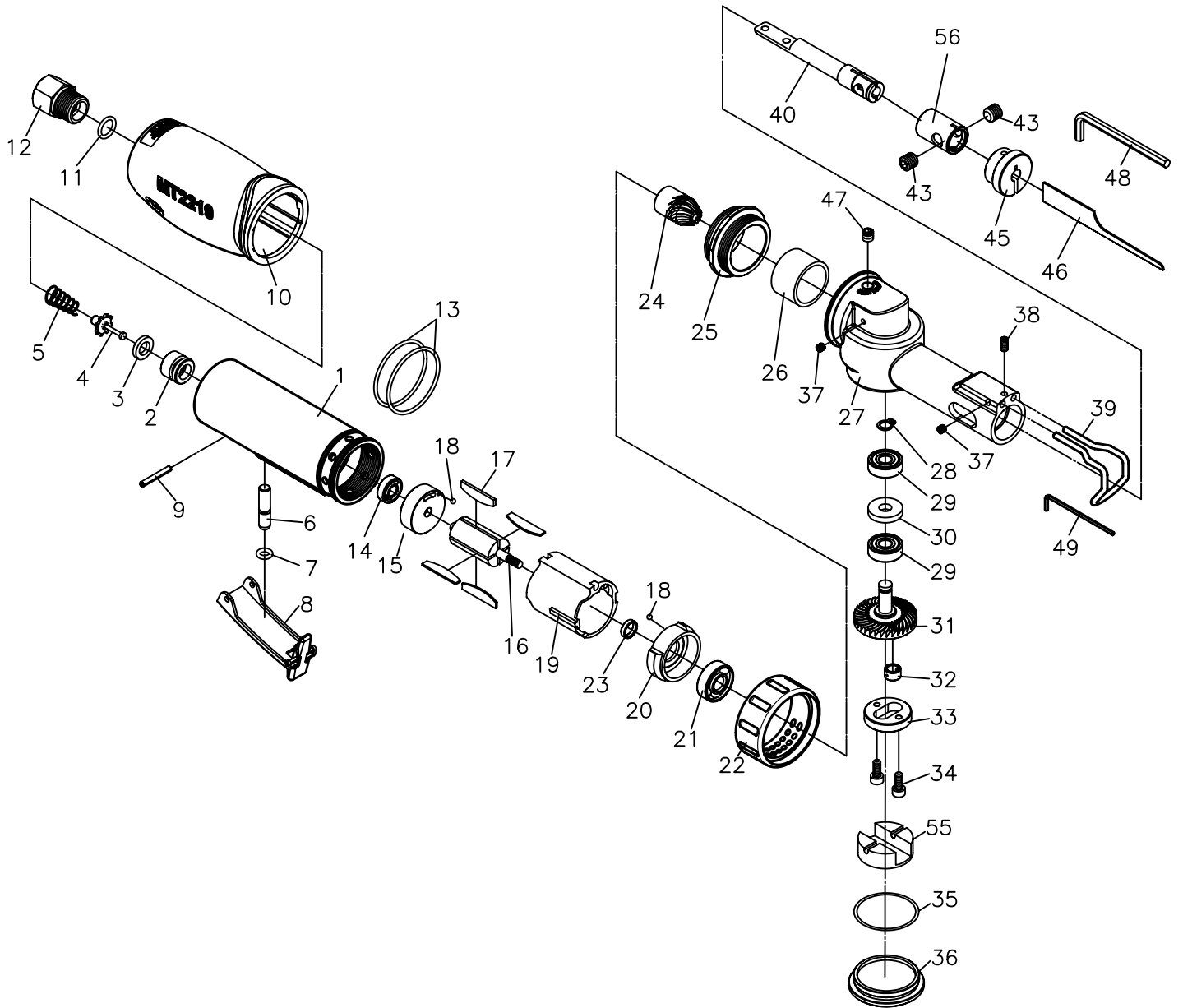
Note: Some states do not allow the exclusion or limitation of incidental or consequential damages so the above limitation or exclusion may not apply to you.

**NATIONAL MACHINE GROUP
AIR TOOL REPAIR CENTER**
1330 Commerce Dr.
Stow, OH 44224
(330) 688-6494

DISCOUNT TOOL REPAIR
3433 Losee Rd. #1
North Las Vegas, NV 89030
(702) 657-6570

HT PNEUMATIC REBUILDERS
22 Goodmark Place Unit #8
Toronto, ON M9w 6R2
(416) 213-0172

MT2219 GEAR DRIVEN AIR SAW



MT2219 GEAR DRIVEN AIR SAW

Ref. No.	Part No.	Description	Qty.
1	RS048101P	Housing	1
2	RS93126	Bushing	1
3	RS93127	Throttle Seat	1
4	RS93128	Throttle Valve	1
5	RS93129	Throttle Spring	1
6	RS048106	Throttle Pin	1
7	RS305A04	O-Ring (3.5x1.5mm)	1
8	RS048108Y	Safety Throttle Lever	1
9	RS706132	Pin	1
10	RS048110M	Comfort Grip	1
11	RS305A10	O-Ring (12x2mm)	1
12	RS048112	Air Inlet	1
13	RS048113	O-Ring	2
14	RS21114	Ball Bearing (626ZZ)	1
15	RS705918	Rear End Plate (Incl Steel Ball #18)	1
16	RS32319	Rotor	1
17	RS32320	Rotor Blade	4
18	RS26216	Steel Ball (3/32")	2
19	RS32322	Cylinder	1
20	RS04720	Front End Plate (Incl Steel Ball #18)	1
21	RS10920	Ball Bearing (6000ZZ)	1
22	RS048122Y	Exhaust Ring	1
23	RS388421	Spacer	1
24	RS04827	Bevel Gear Shaft	1
25	RS04828	Clamp Nut	1
26	RS04829	Bushing	1
27	RS04830	Gear Housing	1
28	RS04831	Retainer Ring	1
29	RS108A12	Ball Bearing (607ZZ)	2
30	RS04833	Spacer Collar	1
31	RS04834	Bevel Gear	1
32	RS04835	Drive Ring	1
33	RS04836	Drive Wheel	1
34	RS04837	Hex. Screw	2
35	RS04838	O-Ring	1

Ref. No.	Part No.	Description	Qty.
36	RS04839	Cover	1
37	RS24522	Set Screw	2
38	RS04841	Set Screw	1
39	RS04842A	Saw Blade Guard	1
40	RS04843A	Drive Shaft	1
43	RS11042	Set Screw	2
45	RS04848	Blade Guide	1
46	see below	Saw Blade (32T)	1
47	RS04850	Tap Screw	1
48	RS11047	Hexagon Wrench (4mm)	1
49	RS26126	Hexagon Wrench (2mm)	1
50	RS2219WL	Warning Label	1
55	RS04855	Teflon Insert	1
56	RS04856	Chuck Sleeve	1
not shown	RS04830HK	Head Assembly (Includes 27-40, 43,45,47,55 and 56)	1

*** Accessories Available As:**

MT5650	Assorted Blades	10 per pack
MT5651	Scroll Saw Blades	18 TPI – 10 per pack
MT5652	Scroll Saw Blades	24 TPI – 10 per pack
MT5653	Scroll Saw Blades	32 TPI – 10 per pack
MT5654	All Purpose Blades	18 TPI – 10 per pack
MT5655	All Purpose Blades	32 TPI – 10 per pack
MT22191	Flat File	3 per pack
MT22192	Half Round	3 per pack
MT22193	Round File	3 per pack
MT22194	Triangle	3 per pack
MT24L	Extended Length Blade	24 TPI – 3 per pack
MT32L	Extended Length Blade	32 TPI – 3 per pack
MT24S	Short Blade	24 TPI – 3 per pack
MT32S	Short Blade	32 TPI – 3 per pack



MT2219

- Instrucciones de Operación
- Información de Advertencia
- Revisión de Refacciones

SIERRA NEUMÁTICA CONDUCTIDA POR ENGRANAJE

GEAR DRIVEN AIR SAW



ESPECIFICACIONES

Golpes por minuto	7,000 SPM
Consumo promedio de aire	4.0 CFM
Presión de aire máx. recomendada	90 psig
Admisión de aire	1/4" NPT
Peso neto	2.2 Libras
Longitud	10.5"
Nivel sonoro	88.5 dBA
Capacidad de corte	6 gauge hoja de acero 5.0 mm
Longitud de recorridos	10 mm
Se incluye:	Cuchillas de doble metal 18TPI, 24TPI y 32TPI
Nivel vibratorio	18.3m/s ²
Tamaño de manguera de aire recomendado	3/8"

⚠ ADVERTENCIA



LEER SIEMPRE LAS INSTRUCCIONES ANTES DE USAR LAS HERRAMIENTAS NEUMÁTICAS



USAR SIEMPRE ANTEOJOS PROTECTORES



USAR PROTECCIÓN PARA LOS OÍDOS



EVITAR EXPOSICIÓN PROLONGADA A LAS VIBRACIONES

⚠ ADVERTENCIA

El polvo creado por la lijación eléctrica, la aserradura, la trituración, la perforación y otras actividades de construcción contiene químicos conocidos como causantes de cáncer, defectos de nacimiento u otros daños a reproducción. Algunos ejemplos de dichos químicos son:

- El plomo proveniente de pintura con base de plomo,
- La sílica cristalina de ladrillo y cemento y otros productos de mampostería, y
- El arsénico y el cromo de maderos químicamente tratados.

El riesgo de dichas exposiciones varía, dependiendo de la frecuencia con la cual usted realice este tipo de trabajo. Para reducir su exposición a dichos químicos: trabaje en una área bien ventilada y con equipo de seguridad aprobado, tales como las máscaras anti-polvo, los que son específicamente diseñados para filtrar las partículas microscópicas.

⚠ ADVERTENCIA

EL INCUMPLIMIENTO DE OBSERVAR ESTAS ADVERTENCIAS PUEDEN RESULTAR EN ALGUNA LESIÓN

ESTE MANUAL DE INSTRUCCIONES CONTIENE INFORMACIÓN IMPORTANTE DE SEGURIDAD. LEA CUIDADOSAMENTE ESTE MANUAL INSTRUCTIVO Y COMPRENDA TODA INFORMACIÓN ANTES DE OPERAR ESTA HERRAMIENTA.

Lea y comprenda todas las instrucciones. Hacer caso omiso al seguir todas las instrucciones alistadas a continuación podría ocasionar el choque eléctrico, incendio, explosiones y/o lesiones personales serias. Es la responsabilidad del propietario asegurarse que todo el personal lea este manual previo al uso de este dispositivo. También es la responsabilidad del propietario del dispositivo mantener intacto este manual y en un lugar conveniente para que todos lo lean y vean. Si el manual o las etiquetas se hayan perdido o no sean legibles, comuníquese con Matco Tools por algunos repuestos. Si el operador no domina el idioma inglés, las instrucciones del producto y de seguridad le serán leídas y discutidas con el operador en el idioma materno del operador por parte del comprador/propietario o su designado, asegurándose que el operador comprenda el contenido.

- Opere, inspeccione y mantenga siempre esta herramienta de acuerdo con el Código de Seguridad del Instituto Americano de Estándares Nacionales para las Herramientas Portátiles Neumáticas (ANSI B186.1) y cualquier otro código o regulación aplicables.
- Por seguridad, desempeño superior y durabilidad máxima de las refacciones, opere esta herramienta a la máxima presión de aire al 90 psig; 6.2 barg. con una manguera de alimentación de aire de 3/8" en diámetro.
- Al operar o al realizar el mantenimiento de esta herramienta, lleve siempre la protección de ojos y cara resistentes al impacto.
- Al usar esta herramienta, lleve siempre protección para los oídos. Los altos niveles de ruido pueden ocasionar la pérdida permanente del oído. Use protección para los oídos según lo recomendado por su empleador o regulación OSHA.
- Mantenga esta herramienta en condición eficiente de operación.
- Mantenga la herramienta fuera del alcance de los niños.
- La herramienta debe colocarse sobre el trabajo antes de encender la herramienta.
- Los operadores y personal de mantenimiento deben poder físicamente manejar el volumen, peso y potencia de esta herramienta.
- Las herramientas neumáticas pueden vibrar con su uso. Las vibraciones, movimientos repetitivos o posiciones incómodas durante períodos extendidos de tiempo pueden ser dañinos para sus manos y brazos. Suspnda el uso de la herramienta si experimente molestias, estremecimiento o dolor. Antes de continuar usándola, solicite el consejo médico.
- El aire bajo presión puede ocasionar alguna herida severa. Nunca dirija el aire hacia usted ni a otros. Apague siempre la alimentación de aire, vacíe la manguera de toda presión de aire y separe la herramienta de la alimentación de aire antes de instalar, quitar o ajustar cualquier accesorio de esta herramienta, o antes de realizar cualquier mantenimiento de esta herramienta. La falla en hacerlo podría resultar en alguna lesión. Las mangueras de látigo pueden ocasionar alguna herida seria. Revise siempre las mangueras y herrajes por daños, deshilachas o solturas, y repóngalos inmediatamente. No use en la herramienta los acoplamientos de rápida separación. Vea las instrucciones por la instalación correcta.

- Resbalarse, tropezarse y/o caerse durante la operación de herramientas neumáticas puede ser una causa mayor de lesión seria o la muerte. Sea consciente de la manguera excedente, dejada por la superficie para caminar o trabajar.
- Mantenga balanceada y firme la postura corporal de trabajo. No se extra limite al operar esta herramienta.
- Anticipe y sea alerta por cambios repentinos de movimiento durante el arranque inicial y operación de cualquier herramienta neumática.
- No lleve la herramienta por la manguera. Proteja la manguera de objetos afilados y del calor.
- El eje de la herramienta puede seguir rotando brevemente después de que se libere la válvula reguladora. Evite el contacto directo con los accesorios durante y después del uso. Los guantes reducirán el riesgo de alguna cortada o quemadura.
- Manténgase lejos del extremo rotador de la herramienta. No lleve puesto ni joyería ni ropa suelta. Fije el pelo largo. Se puede arrancar el cabello si no se lo mantenga a distancia de la herramienta y accesorios. Mantenga a distancia de la herramienta y de los accesorios los accesorios del cuello para evitar el ahogamiento.
- Use los accesorios recomendados por Matco Tools.
- No lubrique las herramientas con soluciones inflamables ni volátiles, tales como el queroseno, el gasóleo ni el combustible para aviones.
- No fuerce las herramientas más allá de su capacidad nominal.
- No quite ninguna etiqueta. Reponga las etiquetas dañadas.
- Esta herramienta no debe usarse en ambientes explosivos.
- Esta herramienta no está aislada contra el choque eléctrico.
- No aplique fuerza a la herramienta más allá de su capacidad nominal.
- No quite cualquier calcomanía o etiqueta. Reponga las etiquetas dañadas.
- Las reparaciones y mantenimiento deben realizarse únicamente por parte de un centro de servicio autorizado.
- Al cortar con estas herramientas, se crearán bordes filosos. Lleve puesto guantes para proteger las manos.
- Los bordes de corte y las hojas de cizalla pueden calentarse durante el uso. No los toque..
- Nunca fuerce que la herramienta corte más rápido ni a través de algún material de un calibre mayor a él de la capacidad nominal
- No use (ni modifique) la herramienta para ningún otro uso excepto él para el cual fue diseñado, sin primero consultar al representante autorizado del fabricante.
- **No bloquee, pegue ni use alambre para sujetar la palanca de seguridad "on/off" ("encendido/apagado") en la posición de "on" (encendido), ya que la palanca deberá estar libre para volverse a la posición de "off" (apagado) al momento de ser liberada.**
- Este producto contiene sustancias químicas consideradas por el Estado de California como causantes de cáncer, de malformaciones congénitas u otros daños en el sistema reproductivo. *Lávese bien las manos después de manipular el producto.*



MT2219 SIERRA NEUMÁTICA CONDUcida POR ENGRANAJE

CARACTERÍSTICAS

- El anillo de escape de giro de 360 grados dirige el aire lejos del área de trabajo.
- El diseño por transmisión de engranaje con patente en trámite brinda más del 200% más de la capacidad de corte que las sierras neumáticas estándares.
- El disparador de velocidad variable con válvula de punta brinda un control completo.
- El engranaje lubricable con facilidad de lubricación permite que la herramienta reciba el mantenimiento adecuado y esto puede aumentar la vida útil de la herramienta.
- La carcasa ergonómica compuesta de nilón brinda una comodidad superior.

OPERACIÓN

Para realizar un mantenimiento adecuado de la herramienta, se puede aplicar grasa según sea necesario. Para engrasar la herramienta, quite el tornillo del tapón con la llave hexagonal provista. Fuerce la grasa en la ubicación adecuada al usar ACK1 o un equipo engrasador similar.

PARA CAMBIAR LAS HOJAS

1. De-sujete la herramienta del suministro de aire.
2. Use (#48) la llave hexagonal provista para aflojar los tornillos de sujeción (#43).
3. Inserte la hoja en el sujetador de hoja (#44) y apriete de nuevo los tornillos de sujeción (#43).

ALIMENTACIÓN DE AIRE

Las herramientas de esta categoría operan dentro de un rango amplio de presión de aire. Se recomienda que la presión de aire de estas herramientas no exceda 90 PSI al momento de dejarlas correr libremente. La presión alta y el aire sucio disminuirán la vida de la herramienta debido al desgaste más rápido, y pueden crear condiciones peligrosas.

Cualquier agua en la línea de aire dañará la herramienta. Drene diariamente el tanque de aire. Limpie al menos semanalmente la malla de filtración de la ventila de admisión de aire. El procedimiento recomendado de conexión se puede revisar en la Figura 1.

La ventila de admisión de aire (Figura 2), empleada para la conexión de abastecimiento de aire, cuenta con la Rosca Estándar Americana NPT 1/4".

La presión de línea debe ser aumentada para compensar por mangueras excepcionalmente largas (más de 25 pies). El diámetro mínimo de manguera debe ser de 3/8" Diám. Int. y los herrajes deben tener la misma dimensión interior.

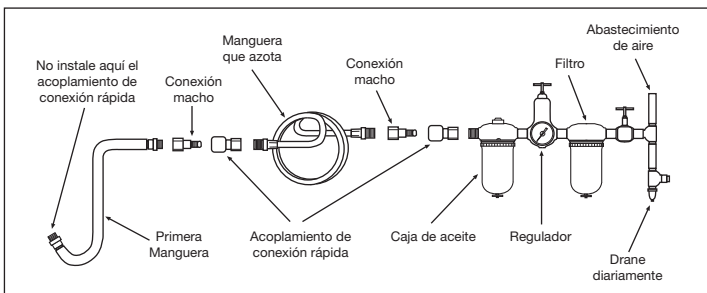


FIG. 1

PARA AJUSTAR EL PROTECTOR DE HOJA

1. De-sujete la herramienta del suministro de aire.
2. Use la llave hexagonal 2 mm (#49) provista para aflojar el tornillo de sujeción (#37).
3. Ajuste (#39) el protector de hoja de la sierra hasta la posición deseada y apriete de nuevo el tornillo de sujeción (#37).

DIAGNÓSTICO DE AVERÍAS

Otros factores independientes de la herramienta pueden ocasionar la pérdida de potencia o alguna acción errática. Las emisiones reducidas de la salida del compresor, el drenaje excesivo en la línea de aire, la humedad o las restricciones en las pipas de aire o el uso de conexiones de manguera de tamaño inadecuado, o pobres condiciones, pueden disminuir el suministro de aire. Si las condiciones exteriores son adecuadas y la herramienta aún funciona de forma errática, desconecte la herramienta de la manguera y lleve la herramienta al centro de servicio autorizado Matco más cercano a usted.

LUBRICACIÓN & MANTENIMIENTO

Lubrique el motor neumático diariamente con un aceite para herramientas neumáticas de alta calidad. Si no se usa ningún lubricador de línea neumático, deje correr una 1/2 onza de aceite por la herramienta. El aceite podrá chorrear en la entrada de aire de la herramienta o en la manguera de la conexión más cercana al suministro de aire, luego opere la herramienta. Un aceite antioxidante es aceptable para las herramientas neumáticas.

⚠ ADVERTENCIA

Después de que se haya lubricado una herramienta neumática, el aceite se descargará por el puerto de escape durante los primeros segundos de la operación. Con el fin de prevenir lesiones serias, el puerto de escape debe cubrirse con una toalla antes de aplicar una presión de aire.



FIG. 2

GARANTÍA

Matco garantiza esta herramienta neumática por un periodo de un año para el consumidor. Reparemos cualquier herramienta neumática de la Serie MT, cubierta bajo esta garantía, la cual demuestra ser defectuosa en cuestión material o mano de obra durante el periodo de dicha garantía. Para que se repare su herramienta, devuelva la herramienta a cualquiera de los Centros de Garantía Autorizados de Matco alistados a continuación, con el flete prepago. Incluye por favor una copia de su comprobación de compra y una breve descripción del problema. Se inspeccionará la herramienta y si cualquier pieza o piezas se encuentre(n) con algún defecto material o de mano de obra, se reparará la herramienta, libre de cargos, y ésta será devuelta a usted con flete prepago.

Esta garantía le proporciona ciertos derechos. Usted puede tener también otros derechos los cuales varían de estado a estado.

La obligación anterior es la única responsabilidad de Matco bajo esta o cualquier garantía implicada y Matco no será, bajo ninguna circunstancia, responsable por los daños incidentales ni consecuenciales.

NOTA: Esta garantía le brinda derechos legales específicos y usted también podría contar con otros derechos los cuales varían de estado a estado.

**NATIONAL MACHINE GROUP
AIR TOOL REPAIR CENTER**
1330 Commerce Dr.
Stow, OH 44224
(330) 688-6494

DISCOUNT TOOL REPAIR
3433 Losee Rd. #1
North Las Vegas, NV 89030
(702) 657-6570

HT PNEUMATIC REBUILDERS
22 Goodmark Place Unit #8
Toronto, ON M9w 6R2
(416) 213-0172