

- Operating Instructions
- Warning Information
- Parts Breakdown

# DUAL PISTON STRAIGHT LINE SANDER



## SPECIFICATIONS

MT2868

Pad Size .....	16" x 2-1/2"
Stroke Length.....	5/8"
Stroke Per Min .....	1800
Recommended Air Pressure: .....	90 PSI
Average Air Consumption:.....	2.3 cfm
Recommended Hose Size: .....	3/8"
Sound Level: .....	87 dBA
Height: .....	6-3/16"
Overall Length: .....	16"
Weight: .....	6.8 lbs.

## ! WARNING

RATED RPM OF THE ACCESSORY USED MUST EXCEED THE MAXIMUM TOOL RPM SHOWN

-  ALWAYS READ INSTRUCTIONS BEFORE USING POWER TOOLS
-  ALWAYS WEAR SAFETY GOGGLES
-  WEAR DUST MASK
-  WEAR HEARING PROTECTION
-  AVOID PROLONGED EXPOSURE TO VIBRATION

## ! WARNING

Some dust created by power sanding, sawing, grinding, drilling, and other construction activities contains chemicals known to cause cancer, birth defects or other reproductive harm. Some examples of these chemicals are:

- lead from lead-based paints,
- crystalline silica from bricks and cement and other masonry products, and
- arsenic and chromium from chemically-treated lumber.

Your risk from these exposures varies, depending on how often you do this type of work. To reduce your exposure to these chemicals: work in a well ventilated area, and work with approved safety equipment, such as those dust masks that are specially designed to filter out microscopic particles.

# **! WARNING**

## **FAILURE TO OBSERVE THESE WARNINGS COULD RESULT IN INJURY**



**THIS INSTRUCTION MANUAL CONTAINS IMPORTANT SAFETY INFORMATION.**

**READ THIS INSTRUCTION MANUAL CAREFULLY AND UNDERSTAND ALL INFORMATION BEFORE OPERATING THIS TOOL.**



- Always operate, inspect and maintain this tool in accordance with American National Standards Institute Safety Code of Portable Air Tools (ANSI B186.1) and any other applicable safety codes and regulations.
- For safety, top performance and maximum durability of parts, operate this tool at 90 psig; 6.2 bar max air pressure with 3/8" diameter air supply hose.
- Always wear impact-resistant eye and face protection when operating or performing maintenance on this tool.
- Always wear hearing protection when using this tool. High sound levels can cause permanent hearing loss. Use hearing protection as recommended by your employer or OSHA regulation.
- Keep the tool in efficient operating condition.
- Operators and maintenance personnel must be physically able to handle the bulk, weight and power of this tool.
- Air powered tools can vibrate in use. Vibration, repetitive motions or uncomfortable positions over extended periods of time may be harmful to your hands and arms. Discontinue use of tool if discomfort, tingling feeling or pain occurs. Seek medical advice before resuming use.
- Air under pressure can cause severe injury. Never direct air at yourself or others. Always turn off the air supply, drain hose of air pressure and detach tool from air supply before installing, removing or adjusting any accessory on this tool, or before performing any maintenance on this tool. Failure to do so could result in injury. Whip hoses can cause serious injury. Always check for damaged, frayed or loose hoses and fittings, and replace immediately. Do not use quick detach couplings at tool. See instructions for correct set-up.
- Slipping, tripping and/or falling while operating air tools can be a major cause of serious injury or death. Be aware of excess hose left on the walking or work surface.



- Keep body working stance balanced and firm. Do not overreach when operating the tool.
- Anticipate and be alert for sudden changes in motion during start up and operation of any power tool.
- Do not carry tool by the hose. Protect the hose from sharp objects and heat.
- Sanding pad may continue to reciprocate briefly after throttle is released. Avoid direct contact with sanding pad during and after use. Gloves will reduce the risk of cuts or burns.
- Keep away from reciprocating sanding pad. Do not wear jewelry or loose clothing. Secure long hair. Scalping can occur if hair is not kept away from tool and accessories. Choking can occur if neckwear is not kept away from tool and accessories.
- Use accessories recommended by Matco Tools.
- Do not lubricate tools with flammable or volatile liquids such as kerosene, diesel or jet fuel.
- Do not force tool beyond its rated capacity.
- Do not remove any labels. Replace damaged labels.
- This product may contain one or more chemicals known to the State of California to cause cancer and birth defects or other reproductive harm. Wash hands thoroughly after handling.

## **OPERATION**

The sander has a reciprocating pad and produces a smooth and professional finish to most surfaces. Suitable for removing paint and rust from metal surfaces, smoothing edges, shaping welded surfaces including fiberglass and wood surfaces for further finishing.

Abrasive paper can be held by 2 clamps or PSA paper. Do not use the tool for any other purpose than that for which it was designed. Do not modify the tool for any other purpose.

Speed can be varied by the trigger (23). Always disconnect air supply when changing sandpaper. Apply light pressure to the work area and allow the sandpaper to provide the desired finish.

Be careful when sanding around sharp edges to prevent cutting sandpaper and pad. Change sandpaper when worn or clogged. Use sandpaper specifically sized to the pad.

Periodically check air inlet screen and remove any contaminants

# MT2868 DUAL PISTON STRAIGHT LINE SANDER

## FEATURES

- Dual piston for fast material removal
- Sanding pad has positive locking clamps and can also use PSA paper.

## AIR SUPPLY

Tools of this class operate on a wide range of air pressures. It is recommended that air pressure of these tools measures 90 PSI at the tool while running free. Higher pressure and unclean air will shorten tool life because of faster wear and may create a hazardous condition.

Water in the air line will cause damage to the tool. Drain the air tank daily. Clean the air inlet filter screen on at least a weekly schedule. The recommended hook-up procedure can be viewed in Figure 1.

The air inlet, used for connecting air supply, has standard 1/4" NPT American Thread.

Line pressure should be increased to compensate for unusually long air hoses (over 25 feet). Minimum hose diameter should be 3/8" I.D. and fittings should have the same inside dimensions.

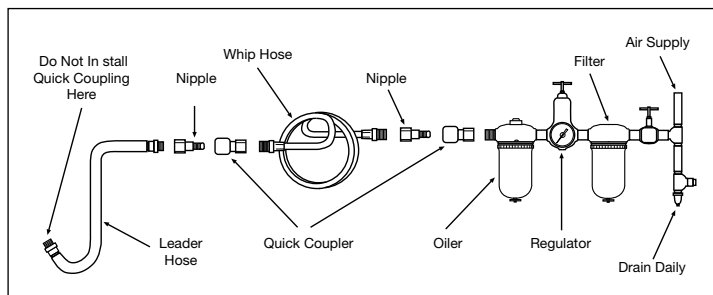


FIG. 1

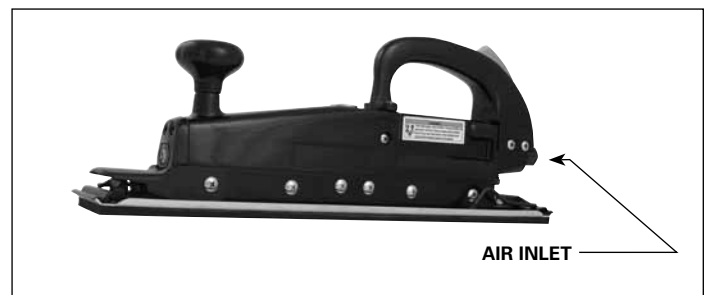


FIG. 2

## WARRANTY

Matco warrants this air tool for a period of 1 year to the consumer. We will repair any MT Series air tool covered under this warranty which proves to be defective in material or workmanship during the warranty period. In order to have your tool repaired, return the tool to any of the Matco Authorized Warranty Centers listed, freight prepaid. Please include a copy of your proof of purchase and a brief description of the problem. The tool will be inspected and if any part or parts are found to be defective in material or workmanship, the tool will be repaired free of charge and returned to you freight prepaid.

This warranty gives you specific rights. You may also have other rights which vary from state to state.

The foregoing obligation is Matco's sole liability under this or any implied warranty and under no circumstances shall Matco be liable for any incidental or consequential damages.

**Note:** Some states do not allow the exclusion or limitation of incidental or consequential damages so the above limitation or exclusion may not apply to you.

## TROUBLESHOOTING

Other factors outside the tool may cause loss of power or erratic action. Reduced compressor output, excessive drain on the air line, moisture or restrictions in air pipes or the use of hose connections of improper size or poor conditions may reduce air supply. If outside conditions are in order, and the tool still performs erratically, disconnect tool from hose and take tool to your nearest Matco authorized service center.

## LUBRICATION & MAINTENANCE

Lubricate the tool daily with a good grade of air tool oil. If no air line oiler is used, run 1/2 ounce of oil through the tool. The oil can be squirted into the tool air inlet or into the hose at the nearest connection to the air supply, then run the tool. A rust inhibitive oil is acceptable for air tools.

### MATCO AIR COMMAND

Tool Repair SV  
1330 Commerce Dr.  
Stow, OH 44224  
(800) 433-7098

### DISCOUNT TOOL REPAIR

3433 Losee Rd. #1  
North Las Vegas, NV 89030  
(702) 657-6570

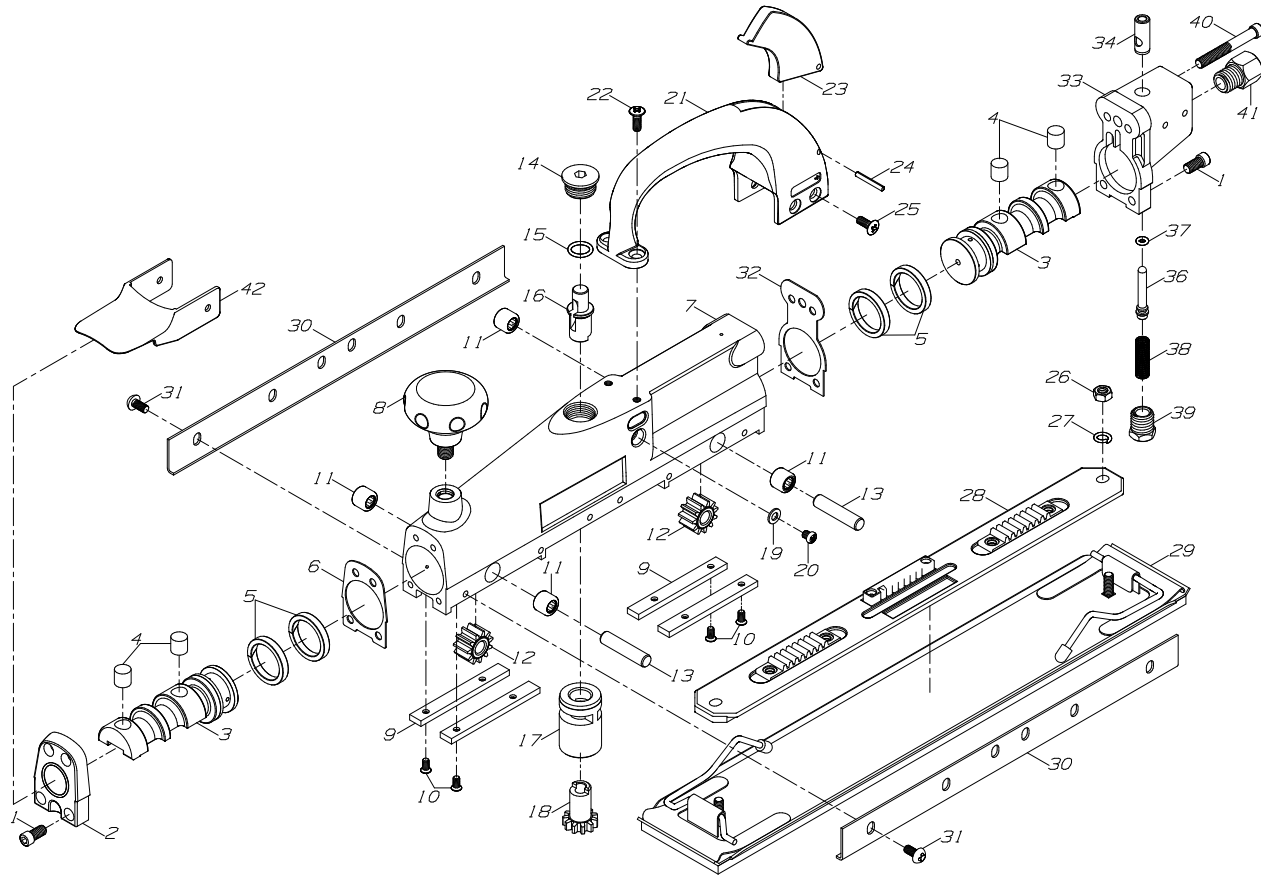
### PNEUTOOL PARTS & SERVICES CO., LTD

33 Haas Road  
Toronto, Ontario  
M9W 3A1 Canada  
(416) 748-1200  
(888) 748-1201 (Toll-Free in Canada)

### DIVERSIFIED POWER INC,

90 Buttermill Avenue,  
Vaughan, Ontario  
L4K 3X7 Canada  
Tel: 905-760-9077  
Toll Free: 800-821-7975

# MT2868 DUAL PISTON STRAIGHT LINE SANDER



ITEM	PARTS NO	PARTS NAME	QTY	ITEM	PARTS NO	PARTS NAME	QTY
1	RS288B01	Screw	6	22	RS288B22	Screw	2
2	RS286802	Front Cap	1	23	RS288B23	Trigger	1
3	RS288B03	Piston	2	24	RS288B24	Pin	1
4	RS288B04	Plug	4	25	RS288B25	Screw	4
5	RS288B05	Piston Ring	4	26	RS288B26	Hex. Nut	2
6	RS288B06	Front Gasket	1	27	RS288B27	Washer	2
7	RS286807	Body	1	28	RS288B28	Carrier Plate	1
8	RS288B08	Knob	1	29	RS286829	Pad Assembly	1
9	RS288B09	Wear Plate	4	30	RS288B30	Side Strap	2
10	RS288B10	Screw	8	31	RS288B31	Screw	12
11	RS288B11	Bearing	4	32	RS288B32	Rear Gasket	1
12	RS288B12	Gear	2	33	RS286833	Rear Cap	1
13	RS288B13	Gear Shaft	2	34	RS288B34	Bushing	1
14	RS288B14	Plunger	1	36	RS288B36	Valve Stem	1
15	RS288B15	O-Ring	1	37	RS288B37	O-Ring	1
16	RS288B16	Adj. Shaft	1	38	RS288B38	Valve Spring	1
17	RS288B17	Actuator Valve	1	39	RS288B39	Valve Plug	1
18	RS288B18	Actuator Gear	1	40	RS288B40	Screw	2
19	RS288B19	Washer	1	41	RS288B41	Hose Adapter	1
20	RS288B20	Screw	1	42	RS286842	Finger Guard	1
21	RS288B21	Handle	1				

- Instrucciones de Operación
- Información de Advertencia
- Revisión de Refacciones

# LIJADORA EN LÍNEA RECTA CON PISTÓN DOBLE



## ESPECIFICACIONES

	<b>MT2868</b>
Tamaño de la almohadilla .....	16" x 2-1/2"
Longitud de carrera .....	5/8"
Carrera por min. ....	1800
Presión de aire recomendada: .....	90 PSI
Consumo promedio de aire:.....	2,3 cfm
Tamaño recomendado de manguera: .....	3/8"
Nivel de sonido: .....	87 dBA
Altura: .....	6-3/16"
Longitud total: .....	16"
Peso: .....	6,8 lbs.

### ⚠ ADVERTENCIA



**LEER SIEMPRE LAS INSTRUCCIONES ANTES DE USAR LAS HERRAMIENTAS NUEMÁTICAS**



**USAR SIEMPRE ANTEOJOS PROTECTORES**



**USAR MÁSCARAS POLVO**



**USAR PROTECCIÓN PARA LOS OÍDOS**



**EVITAR EXPOSICIÓN PROLONGADA A LAS VIBRACIONES**

### ⚠ ADVERTENCIA

**El polvo creado por la lijación eléctrica, la aserradura, la trituración, la perforación y otras actividades de construcción contiene químicos conocidos como causantes de cáncer, defectos de nacimiento u otros daños a reproducción. Algunos ejemplos de dichos químicos son:**

- El plomo proveniente de pintura con base de plomo,
- La silica cristalina de ladrillo y cemento y otros productos de mampostería, y
- El arsénico y el cromo de maderos químicamente tratados.

**El riesgo de dichas exposiciones varía, dependiendo de la frecuencia con la cual usted realice este tipo de trabajo. Para reducir su exposición a dichos químicos: trabaje en una área bien ventilada y con equipo de seguridad aprobado, tales como los máscaras anti-polvo, los que son específicamente diseñados para filtrar las partículas microscópicas.**

## ⚠ ADVERTENCIA

### EL INCUMPLIMIENTO DE OBSERVAR ESTAS ADVERTENCIAS PUEDEN RESULTAR EN ALGUNA LESIÓN



**ESTE MANUAL DE INSTRUCCIONES CONTIENE INFORMACIÓN IMPORTANTE DE SEGURIDAD. LEA CUIDADOSAMENTE ESTE MANUAL INSTRUCTIVO Y COMPRENDA TODA INFORMACIÓN ANTES DE OPERAR ESTA HERRAMIENTA.**

- Opere, inspeccione y mantenga siempre esta herramienta de acuerdo con el Código de Seguridad del Instituto Americano de Estándares Nacionales para las Herramientas Portátiles Neumáticas (ANSI B186.1) y cualquier otro código o regulación aplicables.

- Por seguridad, desempeño superior y durabilidad máxima de las refacciones, opere esta herramienta a la máxima presión de aire al 90 psig; 6.2 barg. con una manguera de alimentación de aire de 3/8" en diámetro.



- Al operar o al realizar el mantenimiento de esta herramienta, lleve siempre la protección de ojos y cara resistentes al impacto.



- Al usar esta herramienta, lleve siempre protección para los oídos. Los altos niveles de ruido pueden ocasionar la pérdida permanente del oído. Use protección para los oídos según lo recomendado por su empleador o regulación OSHA.

- Mantenga esta herramienta en condición eficiente de operación.

- Los operadores y personal de mantenimiento deben poder físicamente manejar el volumen, peso y potencia de esta herramienta.



- Las herramientas neumáticas pueden vibrar con su uso. Las vibraciones, movimientos repetitivos o posiciones incómodas durante períodos extendidos de tiempo pueden ser dañinos para sus manos y brazos. Suspenda el uso de la herramienta si experimente molestias, estremecimiento o dolor. Antes de continuar usándola, solicite el consejo médico.



- El aire bajo presión puede ocasionar alguna herida severa. Nunca dirija el aire hacia usted ni a otros. Apague siempre la alimentación de aire, vacíe la manguera de toda presión de aire y separe la herramienta de la alimentación de aire antes de instalar, quitar o ajustar cualquier accesorio de esta herramienta, o antes de realizar cualquier mantenimiento de esta herramienta. La falla en hacerlo podría resultar en alguna lesión. Las mangueras de látigo pueden ocasionar alguna herida seria. Revise siempre las mangueras y herrajes por daños, deshilachas o solturas, y repóngalos inmediatamente. No use en la herramienta los acoplamientos de rápida

## OPERACIÓN

La lijadora tiene una almohadilla oscilante y permite obtener un acabado suave y profesional en la mayoría de las superficies. Resulta adecuada para remover pintura y óxido de superficies metálicas, suavizar bordes, darle forma a superficies soldadas, incluyendo superficies de madera y fibra de vidrio para su posterior acabado.

El papel abrasivo puede sujetarse mediante 2 abrazaderas o papel adhesivo sensible a la presión (PSA, por sus siglas en inglés). No utilice la herramienta para ningún otro propósito que no sea aquel para el cual se ha diseñado. No la modifique para ningún otro fin.

separación. Vea las instrucciones por la instalación correcta.



- Resbalarse, tropezarse y/o caerse durante la operación de herramientas neumáticas puede ser una causa mayor de lesión seria o la muerte. Sea consciente de la manguera excedente, dejada por la superficie para caminar o trabajar.

- Mantenga balanceada y firme la postura corporal de trabajo. No se extra limite al operar esta herramienta.

- Anticipe y sea alerta por cambios repentinos de movimiento durante el arranque inicial y operación de cualquier herramienta neumática.



- No lleve la herramienta por la manguera. Proteja la manguera de objetos afilados y del calor.

- La oscilación de la almohadilla para lijado puede continuar por unos segundos después de soltar el regulador de velocidad. Evite el contacto directo con la almohadilla para lijado durante y después de utilizar el equipo. El uso de guantes reducirá el riesgo de cortes o quemaduras.



- Manténgase alejado de la almohadilla oscilante para lijado, e la herramienta. No lleve puesto ni joyería ni ropa suelta. Fije el pelo largo. Se puede arrancar el cabello si no se lo mantenga a distancia de la herramienta y de los accesorios. Mantenga a distancia de la herramienta y de los accesorios los accesorios del cuello para evitar el ahogamiento.

- Use los accesorios recomendados por Matco Tools.

- No lubrique las herramientas con soluciones inflamables ni volátiles, tales como el queroseno, el gasóleo ni el combustible para aviones.

- No fuerce las herramientas más allá de su capacidad nominal.

- No quite ninguna etiqueta. Reponga las etiquetas dañadas.

- Este producto puede contener uno o más productos químicos que, según lo demostrado en el estado de California, provocan cáncer y anomalías congénitas u otros daños reproductivos. Lávese bien las manos luego de su manipulación.

La velocidad puede regularse con el gatillo (23). Desconecte siempre el suministro de aire al cambiar el papel de lija. Aplique una leve presión sobre el área de trabajo para que el papel de lija le permita obtener el acabado deseado.

Tome los recaudos necesarios al lijar bordes afilados para evitar el corte del papel de lija o la almohadilla. Cambie el papel cuando esté deteriorado o atascado. Utilice papel de lija del tamaño específico de la almohadilla.

Controle el filtro de entrada de aire en forma periódica y elimine todos los contaminantes.

# MT2868 MT2868 LIJADORA EN LÍNEA RECTA CON PISTÓN DOBLE

## CARACTERÍSTICAS

- Su pistón doble permite la rápida remoción del material
- La almohadilla para lijado tiene abrazaderas de cierre seguro y también puede utilizar papel PSA.

## ALIMENTACIÓN DE AIRE

Las herramientas de esta categoría operan dentro de un rango amplio de presión de aire. Al trabajar libremente, se recomienda que la presión de aire de estas herramientas mida a un 90 PSI en la herramienta. La presión alta y el aire sucio disminuirán la vida de la herramienta debido al desgaste más rápido, y pueden crear condiciones peligrosas.

Cualquier agua en la línea de aire dañará la herramienta. Drene diariamente el tanque de aire. Limpie al menos semanalmente la malla de filtración de la ventila de admisión de aire. El procedimiento recomendado de conexión se puede revisar en la Figura 1.

La ventila de admisión de aire, empleada para la conexión de abastecimiento de aire, cuenta con la Rosca Estándar Americana NPT 1/4".

La presión de línea debe ser aumentada para compensar por mangueras excepcionalmente largas (más de 25 pies). El diámetro mínimo de manguera debe ser de 3/8" Diám. Int. y los herrajes deben tener la misma dimensión interior.

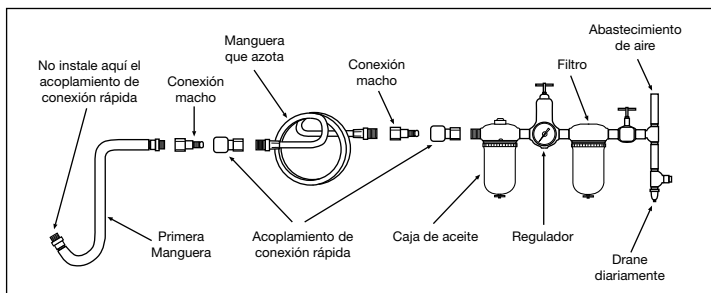


FIG. 1

## DIAGNÓSTICO DE AVERÍAS

Otros factores independientes de la herramienta pueden ocasionar la pérdida de potencia o alguna acción errática. Las emisiones reducidas de la salida del compresor, el drenaje excesivo en la línea de aire, la humedad o las restricciones en las pipas de aire o el uso de conexiones de manguera de tamaño inadecuado, o pobres condiciones, pueden disminuir el suministro de aire. Si las condiciones exteriores son adecuadas y la herramienta aún funciona de forma errática, desconecte la herramienta de la manguera y lleve la herramienta al centro de servicio autorizado Matco más cercano a usted.

## LUBRICACIÓN & MANTENIMIENTO

Lubrique diariamente la herramienta con algún aceite de buena calificación para herramientas neumáticas. Si no se usa ningún engrasador de línea de aire, deje caer 1/2 oz. de aceite por la herramienta. Se puede lanzar un chorro de aceite por la ventila de admisión de aire de la herramienta, Figura 2, o por la manguera en la conexión más cercana al abastecimiento de aire, luego marche la herramienta. Un aceite para la inhibición de la oxidación es adecuado para las herramientas neumáticas.



FIG. 2

## GARANTÍA

Matco garantiza esta herramienta neumática por un periodo de un año para el consumidor. Reparemos cualquier herramienta neumática de la Serie MT, cubierta bajo esta garantía, la cual demuestra ser defectuosa en cuestión material o mano de obra durante el período de dicha garantía. Para que se repare su herramienta, devuelva la herramienta a cualquiera de los Centros de Garantía Autorizados de Matco alistados a continuación, con el flete prepago. Incluye por favor una copia de su comprobación de compra y una breve descripción del problema. Se inspeccionará la herramienta y si cualquier pieza o piezas se encuentre(n) con algún defecto material o de mano de obra, se reparará la herramienta, libre de cargos, y ésta será devuelta a usted con flete prepago.

Esta garantía le proporciona ciertos derechos. Usted puede tener también otros derechos los cuales varían de estado a estado.

La obligación anterior es la única responsabilidad de Matco bajo esta o cualquier garantía implicada y Matco no será, bajo ninguna circunstancia, responsable por los daños incidentales ni consecuenciales.

**NOTA:** Esta garantía le brinda derechos legales específicos y usted también podría contar con otros derechos los cuales varían de estado a estado.

### MATCO AIR COMMAND

Tool Repair SV  
1330 Commerce Dr.  
Stow, OH 44224  
(800) 433-7098

### DISCOUNT TOOL REPAIR

3433 Losee Rd. #1  
North Las Vegas, NV 89030  
(702) 657-6570

### PNEUTOOL PARTS & SERVICES CO., LTD

33 Haas Road  
Toronto, Ontario  
M9W 3A1 Canada  
(416) 748-1200  
(888) 748-1201 (Toll-Free in Canada)

### DIVERSIFIED POWER INC,

90 Buttermill Avenue,  
Vaughan, Ontario  
L4K 3X7 Canada  
Tel: 905-760-9077  
Toll Free: 800-821-7975