



Model:

SE130

Product Type:

AIR BELT SANDER 3/8" x 13"



WARNING



Study, understand and follow all instructions provided with this product. Read these instructions carefully before installing, operating, servicing or repairing this tool. Keep these instructions in a safe accessible place.

INTENDED USE OF THE TOOL

This belt sander is designed to be used to rapidly sand down materials, to remove rust, paint and welds in hard to reach areas. Do not use this tool outside of the designed intent. Never modify the tool for any other purpose or use.



WARNING



Caution: To help prevent personal injury

- Normal use of this product is likely to expose the user to dust and/or microscopic particles containing chemicals known to the State of California to cause cancer, birth defects or other reproductive harm. Always wear appropriate safety equipment and clothing when using this product. Study, understand and follow all instructions provided with this product. Failure to read and follow all warnings and operating instructions may result in damages and serious injury or death.
- Always wear ANSI approved goggles when using this product. (Users and bystanders).
- Never use this tool for any application other than for which it was designed.
- Only use accessories designed for this tool.
- Never alter or modify this tool in any way.
- Improper operation and/or maintenance of the tool, modification of the tool, or use of the tool with accessories not designed for it could result in serious injury or death.
- Always select the correct accessories of the correct size and design for the job that you are attempting to perform.
- Always work in a clean, safe, well-lit, organized and adequately equipped area.
- Do not begin repairs without assurance that vehicle is in secure position, and will not move during repair.



SILVER EAGLE

1 YEAR LIMITED WARRANTY

- The manufacturer warrants our products to the original user against defective material or workmanship for a period of 1 year (except where noted on our price schedule) from the date of 1st use. The manufacturer reserves the right to determine whether the product failed because of defective material, workmanship or other causes and to charge back for missing parts. The manufacturer, at its discretion, will repair products covered under this warranty free of charge. The distributor should direct the original user to return the product (with the exceptions listed below) with the distributor's name, address, adequate proof of date of purchase or a copy of warranty card, and a short note explaining the problem. **Failures caused by accident, alteration, or misuse are not covered by this warranty.**
- If one part of this product fails, please do not return the entire product. The manufacturer will replace free of charge component parts of this product that fail within 1 year of first use by the original user. Items included in this category include but are not limited to kits, hand tool kits and any other product where there are multiple items or components that make up the unit. Please contact the phone number below in order to obtain the replacement components covered under warranty.
- The manufacturer or its authorized service representatives must perform all warranty repairs. Any repair to the product by unauthorized service representatives voids this warranty. The rights under this warranty are limited to the original user and may not be transferred to subsequent owners.
- This warranty is in lieu of all other warranties, expressed or implied, including warranties of merchantability and fitness for a particular purpose. Some states do not allow the exclusion of limitations of incidental or consequential damages so the above limitations may not apply to you.



PLEASE DO NOT RETURN ANY PRODUCT WITHOUT CALLING
1-800-221-9705 FOR INSTRUCTIONS



Unpacking

When unpacking, check the parts diagram and part number listing on page 4 to make sure all parts are included. If any parts are missing or damaged, please call your distributor.

PRODUCT INFORMATION:

- Simple belt tension lever
- Non-slip handle grip
- Variable speed control
- Increase pulley space for new thicker belts
- Unit comes with:
 - 1 - Sanding Belt 80 Grit - 10 mm x 330 mm
 - 1 - Sanding Belt 100 Grit - 10 mm x 330 mm
 - 1 - Sanding Belt 120 Grit - 10 mm x 330 mm

SPECIFICATIONS:

Free Speed: 16,000rpm
 Size of Belt: 10mm x 330mm
 Air Consumption: 4cfm
 Overall Length: 12.59" (320mm)
 Net Weight: 2.09 lbs. (0.95kg)
 Air Inlet: 1/4"
 Air Pressure: 90psi

AIR BELT SANDER 3/8" x 13"



MADE IN TAIWAN

DO NOT DISCARD – GIVE TO USER

MAINTENANCE INSTRUCTION:

1) LUBRICATION:

Before connection of the hose, apply 4 to 5 drops of a good quality air tool oil at the air inlet. After 3 to 4 hours of operation, oiling may be necessary again.

2) TIGHTNESS OF PARTS:

Regularly check whether all connection parts are **fastened securely. Follow this procedure daily before beginning work.**

3) STORAGE:

Avoid storing the tool in a location subject to high humidity. If the tool is left unused, the residual moisture inside the tool can cause rust. Before storing and after operation, oil the tool at the air inlet with a good quality air tool oil and run it for a short period.

4) DISPOSAL:

Follow national legislation of waste disposal.

5) ORDERING SERVICE PART

For further operational and handling information or for replacement of parts and components, contact the sales agent from where you purchased the tool, or the service division of our company, phone number 800-221-9705.
*When ordering parts and components, give each part number, name, and quantities.

Replace the sand belt

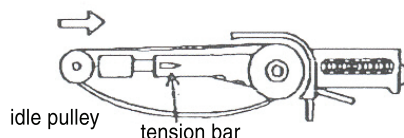
Disengage and remove the sand belt from the idle pulley. Push the idle pulley in the direction shown below. Replace a new belt.



WARNING



Keep your hand away from idle pulley. Push tension bar indicated on the drawing and the sand belt will be propped into the ready position.



Adjust Tracking

If the sand belt is not centered on the idle please follow direction to center the belt. Adjust the hexagon socket head bolt on the idle pulley bracket with accessory hexagon wrench key until centering is correct. Turn the hexagon socket counter clockwise to move the belt towards the bracket and vice versa.

WARNING

- 1) The tool shall not be used in potentially explosive atmospheres.
- 2) Disconnect the air hose before changing or adjusting any inserted tools.
- 3) Before using tool, please confirm all couplings and plugs are fixed securely. Air hose that is under pressure may lash out when disconnected and could lead to serious injuries.
- 4) Prevent loose clothes, long hair or any other personal accessories from coming close to moving parts to reduce the risk of being caught, trapped or drawn into the rotating spindle.
- 5) Excessive high air pressure, that exceeds the maximum pressure, may cause injuries to user.
- 6) Exposure to strong vibration for extended time may cause harm to operator.
- 7) Make sure of the rotation direction before starting the tool to reduce hazardous situations due to unexpected rotation direction.
- 8) Slip/Trip/Fall is a major reason of serious injury or death. Beware of excess hose left on the walking or work surface.
- 9) Wearing eye/face protector could reduce the danger to person from high speed splinters being emitted from the tool or work surface.
- 10) Wearing correct breathing protection will help avoid inhaling dust or handling debris from work process that can be harmful to your health.
- 11) High sound level can cause permanent hearing loss. Use hearing protection while operating tool.
- 12) Due to the material being processed, there may be a risk of explosion or fire. Be aware of work surface dangers prior to beginning work.
- 13) There is a risk of being cut due to high speed rotation. Do not touch high speed rotating disc.
- 14) This power tool is not insulated. If contact is made with an electric current, injury may occur.
- 15) Dust created by sanding, sawing, grinding, drilling and other related activities may expose the user to dust and/or microscopic particles that may contain chemicals known to the State of California to cause cancer, birth defects or other reproductive harm.



Model:

SE130

Product Type:

AIR BELT SANDER 3/8" x 13"

! WARNING !

Users of this tool should review the chemical composition of the work surface and any products used in conjunction with this tool for any such chemicals prior to engaging in any activity that creates dust and/or microscopic particles.

Users should obtain the Material Safety Data Sheets for all identified chemicals, either from the manufacturer or their employer, and proceed to study, understand, and follow all instructions and warnings for exposure to such chemicals.

Some examples of these chemicals are: lead from lead based paints; crystalline silica from bricks, cement and other masonry products; and arsenic and chromium from chemically treated lumber. A listing of the chemicals can be obtained at www.oehha.ca.gov under Proposition 65.

In order to reduce their exposure to such chemicals users should always:

- work in well-ventilated areas .
- wear appropriate safety equipment and clothes that are specifically designed to filter out microscopic particles

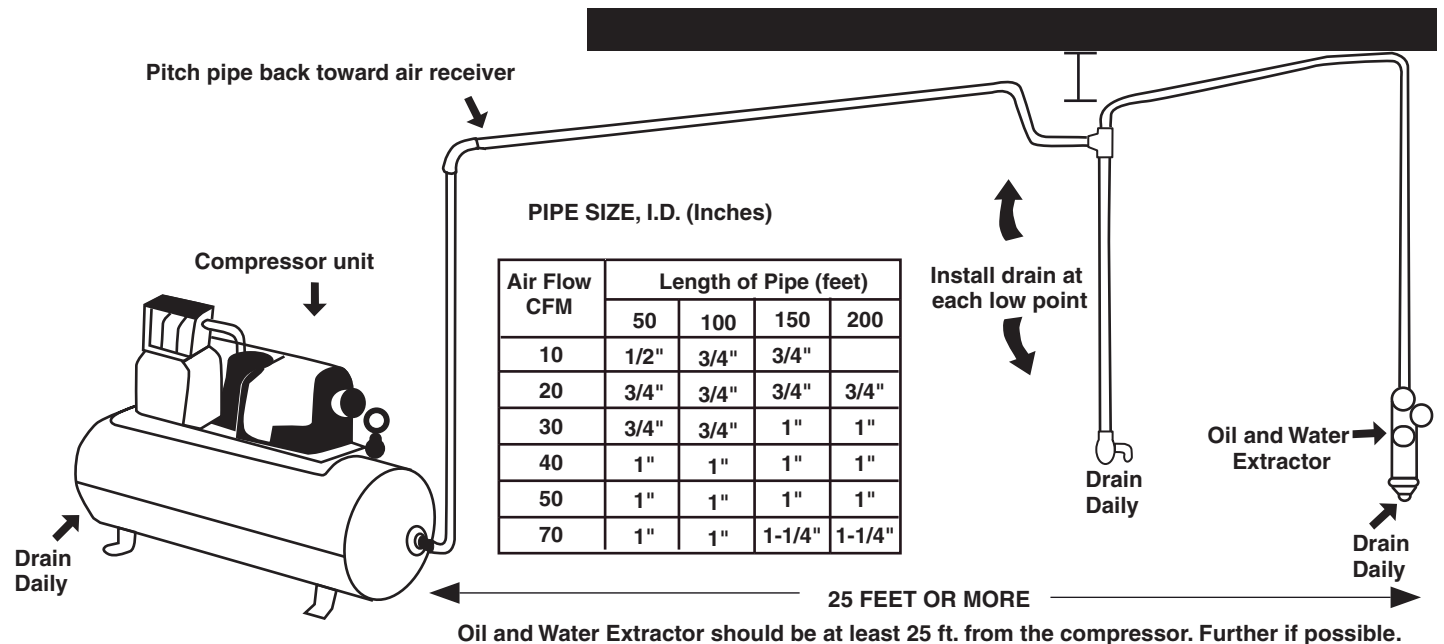
! WARNING !

- 1) Always wear ANSI approved ear protection and safety glasses when using this tool. Gloves and protective clothing are recommended.
- 2) Personal protection and dust collection devices shall be chosen according to the material being worked upon. Please consult provider of such devices.
- 3) Release the start and stop device in case of failure of energy supply.
- 4) Only use the lubricant recommended by the manufacturer

The oil and water extractor should not be mounted on or near the air compressor. The temperature of air is greatly increased during compression. As the air cools down to room temperature, in the air line, on its way to the Air Power Tool, the moisture contained in it condenses. Thus, for maximum effectiveness, the oil and water extractor should be mounted at some point

in the air supply system where the temperature of the compressed air in the line is likely to be lowest. Air lines must be properly drained daily. Each low point in an air line acts as a water trap. Such points should be fitted with an easily accessible drain. See diagram below. Pitch all air lines back towards the compressor so that condensed moisture will flow back into the air receiver where it can be drained off. Drain daily.

SUGGESTED AIR LINE CONNECTION





Modelo:

SE130

Tipo de Producto:

**LIJADORA NEUMÁTICA
DE BANDA 3/8" X 13"****⚠ ADVERTENCIA ⚠**

Estudie, entienda y siga todas las instrucciones que se proveen con este producto. Lea las instrucciones detenidamente antes de instalar, operar, dar servicio o reparar esta herramienta. Guarde estas instrucciones en un lugar seguro y accesible.

**APLICACIÓN DE LA HERRAMIENTA**

Esta lijadora de banda está diseñada para lijar materiales rápidamente, eliminar el óxido, pintura y soldaduras en zonas de difícil acceso. No utilice esta herramienta fuera de la intención de su diseño. Nunca modifique la herramienta para ningún otro propósito o uso.

GARANTÍA A LIMITADA DE UN AÑO**⚠ ADVERTENCIA ⚠**

Precaución: Para ayudar a evitar lesiones a las personas

- El uso normal de esta herramienta puede exponer al usuario al polvo o a partículas microscópicas que contienen sustancias químicas que se conocen en el estado de California por causar cáncer, defectos del nacimiento u otros daños reproductivos. Siempre use equipo y ropa de seguridad adecuados para trabajar con esta herramienta. Lea, comprenda y siga todas las instrucciones incluidas con esta herramienta. Omitir la lectura y el no seguir todas las advertencias e instrucciones de operación puede traer como consecuencia daños y lesiones graves o hasta la muerte.
- Siempre use guantes del tipo aprobado por la ANSI para trabajar con esta herramienta. (tanto usuarios como espectadores).
- Nunca utilice esta herramienta para cualquier otra cosa que no sean las aplicaciones para lo que fue diseñada.
- Sólo utilice los accesorios diseñados para esta herramienta.
- No modifique o altere esta herramienta de ninguna manera.
- El funcionamiento y/o mantenimiento inadecuado de la herramienta, la modificación, o la utilización de la herramienta con accesorios inadecuados podrían causar lesiones graves o la muerte.
- Siempre usar los correctos accesorios para el trabajo que Ud. está realizando.
- Trabaje siempre en un área limpia, segura, bien iluminada, organizada y equipada adecuadamente.
- NUNCA empiece reparaciones sin estar seguro de que el vehículo esté en posición segura y que no se mueva durante la reparación.

• El fabricante, Garantiza su producto solo al usuario original contra materiales o mano de obra defectuosos por 1 año a partir de la fecha del 1ra de uso. El fabricante se reserva el derecho a determinar si el producto falló a causa de material defectivo, mano de obra u otras causas y de vuelta a cargo de las piezas que faltan. El fabricante a su discreción, será reparar los productos cubiertos bajo esta garantía de forma gratuita. El distribuidor debe dirigir el usuario original para devolver el product (con las excepciones que se enumeran a continuación) con el nombre del distribuidor, dirección, una prueba de la fecha de compra o una copia de la tarjeta de garantía, y una breve nota explicando el problema. **Fallas causadas por accidentes, alteración, o uso indebido no están cubiertos por esta garantía.**

• Si faltar una parte de este producto, por favor, no devuelva la totalidad del producto. El fabricante reemplazará de sin coste para los componentes de este producto que dentro de 1 año de la primera utilización por el usuario original. Itens incluidos en esta categoría incluyen, pero no se limitan a piezas, piezas de herramienta manual y cualquier otro producto que hay itens múltiples o componentes que conforman la unidad. Por favor, póngase en contacto con el siguiente número de teléfono a fin de obtener la sustitución de los componentes cubiertos por la garantía.

• El fabricante o de sus representantes de servicio autorizado debe realizar todas las reparaciones bajo garantía. Cualquier reparación que el producto no autorizado por los representantes de servicio los huecos de esta garantía. Los derechos bajo esta garantía están limitados al usuario original y no podrán transferirse a los propietarios posteriores.

• Esta garantía es en lugar de cualquier otra garantía, expresa o implícita, incluidas las garantías de comerciabilidad y adecuación para un propósito en particular. Algunos estados no permiten la exclusión de las limitaciones de daños incidentales o consecuentes por lo que las limitaciones no pueden aplicarse a usted.



**POR FAVOR NO DEVOLVER CUALQUIER PRODUCTO SIN
LLAMAR 1-800-221-9705 PARA OBTENER INSTRUCCIONES**

**Desempacado**

Cuando desempaque el producto, revise el diagrama y la lista de piezas en página 4 para verificar que se hayan enviado todas las piezas. De perder piezas o tener piezas dañadas, favor llamar a su distribuidor inmediatamente.

INFORMACIÓN DEL PRODUCTO:

- Palanca simple de tensión de la banda
- Mango con agarre antideslizante
- Control de velocidad variable
- Espacio aumentado para las nuevas bandas de lijar más gruesas
- La unidad viene con:
 - 1 - Banda lijadora de grano 80 - 10mm x 330mm
 - 1 - Banda lijadora de grano 100 - 10mm x 330mm
 - 1 - Banda lijadora de grano 120 - 10mm x 330mm

ESPECIFICACIONES:

Velocidad Libre: 16000rpm
 Tamaño de la correa: 10mm x 330mm
 Consumo Promedio de Aire: 4cfm
 Longitud Total: 12.59" (320mm)
 Peso Neto: 2.09 lbs. (0.95kg)
 Rosca de Entrada de Aire NPT: 1/4"
 Presión de Aire: 90psi

**LIJADORA NEUMÁTICA
DE BANDA 3/8" X 13"**

HECHO A TAIWAN

NO LO DESCARTE O DESECHE, ENTREGUELO AL USUARIO

INSTRUCCIONES DE MANTENIMIENTO:

1) LUBRICACIÓN:

Antes conexión de la manguera, se aplican de 4 a 5 gotas de una buena calidad del aire herramienta de petróleo en la entrada de aire. Después de 3 a 4 horas de funcionamiento, engrasar puede ser necesario otra vez.

2) LAS PIEZAS APRETADO :

Comprobar regularmente si todas las piezas de las conexión se ata firmemente. Siga este procedimiento diariamente antes de empezar a trabajar.

3) ALMACENAMIENTO:

Evite almacenar la herramienta en un lugar expuesto a alta humedad. Si la herramienta no se utiliza es, la humedad residual en el interior de la herramienta puede causar la roya. Antes de guardar y después de la operación, el petróleo la herramienta en la entrada de aire con una buena calidad de aire aceite herramienta , y ejecutarlo para poco tiempo.

4) ELIMINACIÓN:

Siga la legislación nacional de eliminación de residuos.

5) ORDEN SERVICIO PIEZA

Para más operativa y manejo la información o para la sustitución de piezas y componentes, póngase en contacto con el agente de ventas de donde adquirió la herramienta, o la división de servicios de nuestra empresa, número de teléfono 800-221-9705.

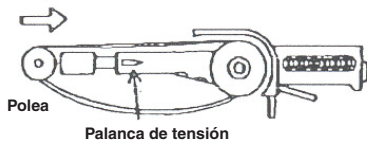
* Al ordenar piezas y componentes, dar a cada pieza del número, nombre, y las cantidades.

Como Reemplazar el Cinturón

Desenganche y retire la banda de la polea. Empuje la polea en la dirección que se muestra abajo. Coloque la nueva banda

⚠ ADVERTENCIA ⚠

Mantenga las manos lejos de la polea. Presione la barra de tensión indicada en el dibujo y la banda lijadora se ubicara en la posición de listo.



Ajuste de Seguimiento

Si el cinturón no está centrado en la polea, siga las instrucciones de la banda al centro. Ajuste el perno de cabeza hexagonal en el soporte de la polea con la llave hexagonal hasta que el centrado se corrija. Gire el perno hexagonal interior a la izquierda para mover la banda hasta el soporte, y viceversa

⚠ ADVERTENCIA ⚠

- 1) La herramienta no serán utilizados en atmósferas potencialmente explosivas.
- 2) Desconecte la manguera de aire antes de cambiar o ajustar cualquier inserta herramientas.
- 3) Antes de utilizar la herramienta, por favor, confirmar todos los acoplamientos y los tapones se fijan firmemente. Manguera de aire que está bajo presión puede atar a cabo cuando desconectado y podría dar a lesiones graves.
- 4) Prevenir ropa suelta, pelo largo o cualquier otro personal accesorios cercano a las piezas móviles para reducir el riesgo de ser atrapados, atrapados o arrastrados a huso de rotación.
- 5) El exceso de aire de alta presión, que supera el máximo de presión puede causar daños al operador.
- 6) La exposición a vibracion fuerte para ampliar el tiempo puede causar daños al operador.
- 7) Asegúrese de que la rotación de dirección antes de iniciar la herramienta para reducir las situaciones peligrosas debido a la inesperada dirección de rotación.
- 8) De deslizamiento / Viaje / Otoño es una de las principales causas de lesiones graves o la muerte. Cuidado con el exceso de manguera quietarse en el caminar o superficie de trabajo.
- 9) Uso los ojos / la cara protector podría reducir el peligro para la persona a partir de astillas de alta velocidad que se emitirá a través de la herramienta o superficie de trabajo.
- 10) Uso correcto de respiración de protección ayudará a evitar la inhalación de polvo o manejo desechos de proceso de trabajo que pueden ser perjudiciales para su salud.
- 11) Alto nivel de sonido puede causar pérdida de audición permanente. Utilice protección auditiva durante el funcionamiento del instrumento.
- 12) Debido al material que se esté trabajando, puede haber un riesgo de explosión o incendio. Ser conscientes de los peligros superficie de trabajo antes de comenzar el trabajo.
- 13) Existe el riesgo de ser cortada debido a la alta velocidad de rotación. No toque de alta velocidad de rotación del disco.
- 14) Esta herramienta de la potencia no es aislado. Si el contacto es hecho con una corriente eléctrica, las lesiones pueden ocurrir.
- 15) El polvo creado por el lijado, aserrado, trituración, perforación y otras actividades conexas pueden exponer al usuario a polvo y / o partículas microscópicas que pueden contener productos químicos conocidos en el Estado de California que causan cáncer, defectos de nacimiento u otros daños reproductivos.

⚠️ ADVERTENCIA ⚠️

Los usuarios de esta herramienta debe examinar la composición química de la superficie de trabajo y cualquiera de los productos utilizados en conjunción con esta herramienta para cualquiera de esos productos químicos antes de dedicarse a cualquier actividad que crea el polvo y / o partículas microscópicas.

Los usuarios deben obtener la Fichas de datos de seguridad para todos los productos químicos identificados, ya sea del fabricante o de su empleador, y proceder a estudiar, entender y seguir todas las instrucciones y advertencias para la exposición a esos productos químicos.

Algunos ejemplos de estos productos químicos son: el plomo de las pinturas basadas en plomo; la sílice cristalina de ladrillos, cemento y otros productos de albañilería, y arsénico y cromo de madera tratada químicamente. Una lista de los productos químicos pueden ser obtenidos en www.oehha.ca.gov, virtud de Propositon 65.

Con el fin de reducir su exposición a esos productos químicos los usuarios deben siempre:

- El trabajo en lugares de bien ventilados.
- Use equipo de seguridad y ropa que están específicamente diseñados para filtrar fuera partículas microscópicas.

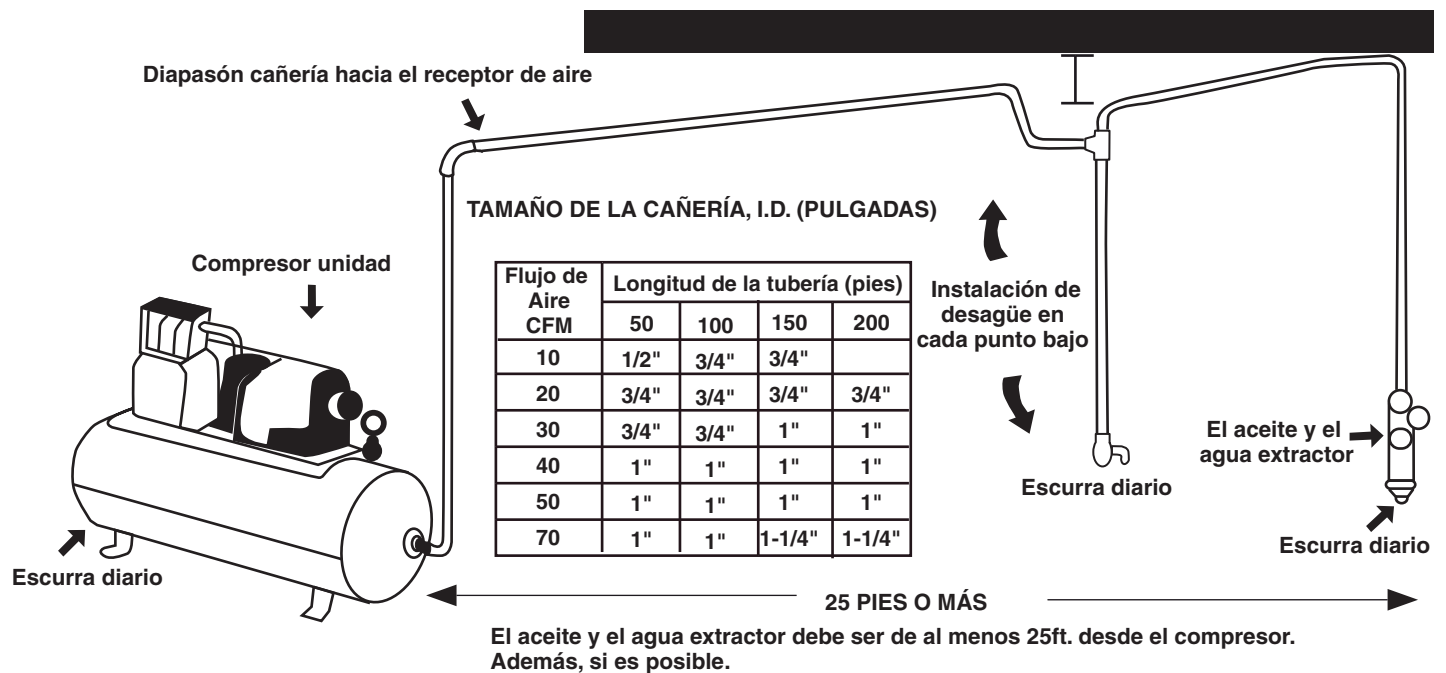
⚠️ ADVERTENCIA ⚠️

- 1) Siempre use ANSI aprobado protección para los oídos y la seguridad dlasses cuando se utiliza esta herramienta. Guantes y ropa de protección, se recomienda.
- 2) Personal de protección y dispositivos de recolección de polvo serán elegidos de acuerdo con el material a ser trabajado. Por favor, consulte con el proveedor de dichos dispositivo.
- 3) Suelte el inicio y el dispositivo de parada en caso de fallo del suministro de energía.
- 4) Sólo se debe usar el lubricante recomendado por el fabricante.

El petróleo y el extractor de agua no debe ser montado en o cerca del compresor de aire. La temperatura del aire se aumenta enormemente durante la compresión. Como el aire se enfría a temperatura ambiente, en la línea aérea, en su camino al aire La herramienta con motor, la humedad contenida en él se condensa. Por lo tanto, para lograr la máxima eficacia, el aceite y el agua extractor debe montarse en algún indicando el suministro de aire sistema

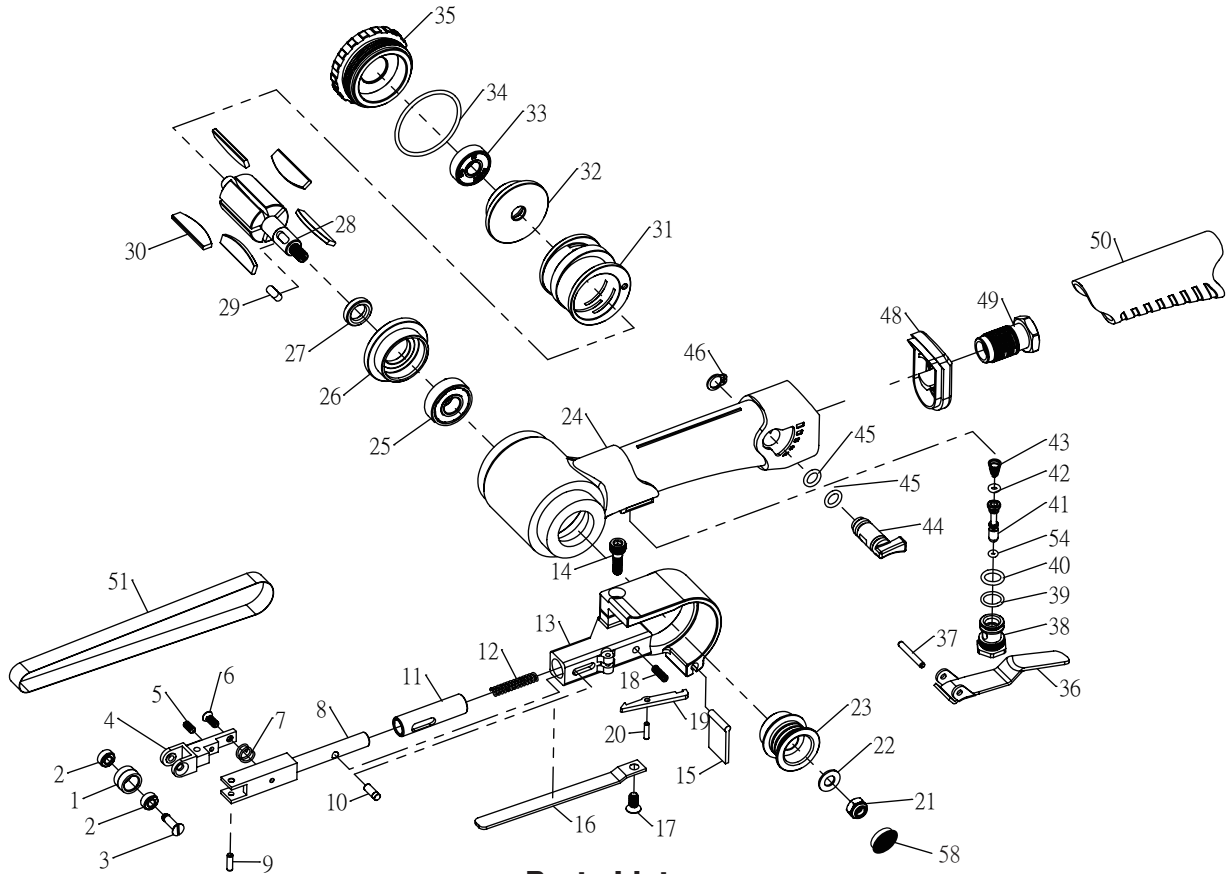
en el que la temperatura del aire comprimido en la línea es probable que sea el más bajo. Air Lines debe ser un sistema adecuado de desagüe diario. Cada punto bajo en una línea de aire actúa como una trampa de agua. Esos puntos deberían estar provistos de un fácil de desagüe accesible. Vea el diagrama abajo. Terreno de juego todas las líneas de aire hacia el compresor para que la humedad condensada fluya de vuelta en el receptor aire, donde él puede agotarse fuera. Escurra diario.

SUGIRIÓ CONEXIÓN DE LA LÍNEA AÉREA



PARTS BREAKDOWN

Call 1.800.221.9705 for questions concerning performance of the product or other inquiries.



Parts List

Index	Part No.	Description	Qty
1A	SE130-01A	Idle Pulley Assembly	1Set
1	SE130-01	Idle Pulley	1
2	SE130-02	Ball Bearing (684zz)	2
3	SE130-03	Idle Pulley Screw	1
4	SE130-04	Bracket 10	1
5	SE130-05	Set Screw (M3x8)	1
6	SE130-06	Phillips Screw	1
7	SE130-07	Spring	1
8	SE130-08	Tension Bar	1
9	SE130-09	Spring Pin (Ø3x10)	1
10	SE130-10	Stopper Pin	1
11	SE130-11	Guard Bushing	1
12	SE130-12	Tension Spring	1
13	SE130-13	Guard Sub Ass'y 11	1
14	SE130-14	Head Cap Screw (M5x15)	1
15	SE130-15	Dust Cover	1
16	SE130-16	Shoe 10	1
17	SE130-17	Hexagon Socket Headless Set Screw	1
18	SE130-18	Stopper Spring	1

Index	Part No.	Description	Qty
19	SE130-19	Stopper	1
20	SE130-20	Spring Pin (Ø2.5x10)	1
21	SE130-21	Hexagon Nut (M6)	1
22	SE130-22	Washer (M6)	1
23	SE130-23	Drive Pulley	1
24	SE130-24	Housing	1
25	SE130-25	Ball Bearing (6000ZZ)	1
26	SE130-26	Front End Plate	1
27	SE130-27	Spacer	1
28	SE130-28	Rotor	1
29	SE130-29	Parallel Key Both Ends Round 4x4x9.5	1
30	SE130-30	Rotor Blade	5
31	SE130-31	Cylinder	1
32	SE130-32	Rear End Plate	1
33	SE130-33	Ball Bearing (608zz)	1
34	SE130-34	O-Ring (S38)	1
35	SE130-35	Cap	1
36	SE130-36	Throttle Lever	1

Index	Part No.	Description	Qty
37	SE130-37	Spring Pin (Ø3x20)	1
38	SE130-38	Valve Body	1
39	SE130-39	O-Ring (S11.2)	1
40	SE130-40	O-Ring (P-9)	1
41	SE130-41	Valve Stem	1
42	SE130-42	O-Ring (P3)	1
43	SE130-43	Valve Spring	1
44	SE130-44	Air Regulator	1
45	SE130-45	O-Ring (P7)	2
46	SE130-46	External Stop Ring (STW-8)	1
48	SE130-48	Exhaust Diffuser	1
49	SE130-49	Inlet Bushing	1
50	SE130-50	Housing Cover	1
51	SE130-80	Sanding Belt 80 Grit - 10 x 330 mm	1
52	SE130-100	Sanding Belt 100 Grit - 10 x 330 mm	1
53	SE130-120	Sanding Belt 120 Grit - 10 x 330 mm	1
54	SE130-54	O-Ring (AS-004)	1
58	SE130-55	Pulley Cover	1